

Dell Vostro 3550

Kullanıcı El Kitabı

Resmi Model P16F
Resmi Tip P16F001



Notlar, Dikkat Edilecek Noktalar ve Uyarılar



NOT: NOT, bilgisayarınızı daha iyi kullanmanızı sağlayan önemli bilgileri anlatır.



DİKKAT: DİKKAT, yönergelere uyulmadığında donanımın zarar görebileceğini veya veri kaybı olabileceğini belirtir.



UYARI: UYARI, meydana gelebilecek olası maddi hasar, kişisel yaralanma veya ölüm tehlikesi anlamına gelir.

Bu yayındaki bilgiler önceden bildirilmeksizin değiştirilebilir.

© 2011 Dell Inc. Tüm hakları saklıdır.

Dell Inc.'in yazılı izni olmadan bu materyallerin herhangi bir şekilde çoğaltılması kesinlikle yasaktır.

Bu metinde kullanılan ticari markalar: Dell™, DELL logosu, Dell Precision™, Precision ON™, ExpressCharge™, Latitude™, Latitude ON™, OptiPlex™, Vostro™, and Wi-Fi Catcher™ Dell Inc.'nin ticari markalarıdır. Intel®, Pentium®, Xeon®, Core™, Atom™, Centrino® ve Celeron® Intel Corporation'ın ABD ve diğer ülkelerdeki tescilli ticar markaları veya ticari markalarıdır. AMD®, Advanced Micro Devices, Inc.'nin tescilli ticari markası ve AMD Opteron™, AMD Phenom™, AMD Sempron™, AMD Athlon™, ATI Radeon™ ve ATI FirePro™ da ticari markalarıdır. Microsoft®, Windows®, MS-DOS®, Windows Vista®, Windows Vista başlat düğmesi ve Office Outlook® Microsoft Corporation'ın ABD ve/veya diğer ülkelerdeki ticari markaları veya tescilli ticari markalarıdır. Blu-ray Disc™ Blu-ray Disc Association'ın (BDA) sahip olduğu bir ticari markadır ve disklerde ve oynatıcılarda kullanım için lisanslıdır. Bluetooth® sözcüğü markası tescilli bir ticari marka olup Bluetooth® SIG, Inc.'e aittir ve böyle bir markanın Dell Inc. tarafından kullanımı lisansa tabidir. Wi-Fi® Wireless Ethernet Compatibility Alliance, Inc.'nin tescilli ticari markasıdır.

Bu yayımda, markalar ve adlar üzerinde iddia sahibi olan varlıklara veya ürünlerine istinaden diğer ticari markalar ve ticari adlar kullanılabilir. Dell Inc. kendi dışında ticari markalara ve adlara yönelik tüm mülkiyet ilgisini reddeder.

2011 – 06

Rev. A00

İçindekiler

Notlar, Dikkat Edilecek Noktalar ve Uyarılar.....	2
Bölüm 1: Bilgisayarınızda Çalışma.....	7
Bilgisayarınızın İçinde Çalışmaya Başlamadan Önce.....	7
Önerilen Araçlar.....	9
Bilgisayarınızı Kapatma.....	9
Bilgisayarınızda Çalıştıktan Sonra.....	9
Bölüm 2: Pil.....	11
Pilin Çıkarılması.....	11
Pilin Takılması.....	12
Bölüm 3: Bellek Kartı.....	13
Bellek Kartının Çıkarılması.....	13
Bellek Kartının Takılması.....	14
Bölüm 4: Abone Kimlik Modülü (SIM) Kartı.....	15
Telefon Abonesi Kimlik Modülünün (SIM) Çıkarılması.....	15
Telefon Abonesi Kimlik Modülünün (SIM) Takılması.....	16
Bölüm 5: Erişim Paneli.....	17
Erişim Panelinin Çıkarılması.....	17
Erişim Panelinin Takılması.....	18
Bölüm 6: Bellek.....	19
Bellek Modülünün Çıkarılması.....	19
Bellek Modülünün Takılması.....	20
Bölüm 7: Optik Sürücü.....	21
Optik Sürücünün Çıkarılması.....	21

Optik Sürücünün Takılması.....	22
Bölüm 8: Sabit Sürücü.....	23
Sabit Sürücünün Çıkarılması.....	23
Sabit Sürücünün Takılması.....	24
Bölüm 9: ExpressCard.....	25
ExpressCard'ın Çıkarılması.....	25
ExpressCard'ın Takılması.....	26
Bölüm 10: ExpressCard Kartı.....	27
ExpressCard Kartının Çıkarılması.....	27
ExpressCard Kartının Takılması.....	29
Bölüm 11: Kablosuz Geniş Ağ (WWAN) Kartı.....	31
Kablosuz Geniş Ağ (WWAN) Kartının Çıkarılması.....	31
Kablosuz Geniş Ağ (WWAN) Kartının Takılması.....	32
Bölüm 12: Klavye.....	33
Klavyenin Çıkarılması.....	33
Klavyenin Takılması.....	35
Bölüm 13: Kablosuz Yerel Ağ (WLAN) Kartı.....	37
Kablosuz Yerel Ağ (WLAN) Kartının Çıkarılması.....	37
Kablosuz Yerel Ağ (WLAN) Kartının Takılması.....	38
Bölüm 14: Avuç İçi Dayanağı.....	39
Avuç İçi Dayanağının Çıkarılması.....	39
Avuç İçi Dayanağının Takılması.....	44
Bölüm 15: Parmak İzi Okuyucusu.....	47
Parmak İzi Okuyucusunun Çıkarılması.....	47
Parmak İzi Okuyucusunun Takılması.....	49

Bölüm 16: Kilitleme Düğmesi.....	51
Kilitleme Düğmesinin Çıkarılması.....	51
Kilitleme Düğmesinin Takılması.....	51
Bölüm 17: Hoparlör.....	53
Hoparlörleri Çıkarma.....	53
Hoparlörleri Takma.....	55
Bölüm 18: Güç Düğmesi Kartı.....	57
Güç Düğmesi Kartının Çıkarılması.....	57
Güç Düğmesi Kartının Takılması.....	58
Bölüm 19: Hızlı Başlatma Düğmesi Kartı.....	59
Hızlı Başlatma Düğmesi Kartının Çıkarılması.....	59
Hızlı Başlatma Düğmesi Kartının Takılması.....	60
Bölüm 20: Düğme Pil.....	61
Düğme Pilin Çıkarılması.....	61
Düğme Pilin Takılması.....	61
Bölüm 21: Isı Emici.....	63
Isı Emiciyi Çıkarma.....	63
Isı Emicisini Takma.....	65
Bölüm 22: İşlemci.....	67
İşlemciyi Çıkarma.....	67
İşlemciyi Takma.....	69
Bölüm 23: Ekran Aksanı.....	71
Ekran Aksamının Çıkarılması.....	71
Ekran Aksamının Takılması.....	73
Bölüm 24: Ekran Çerçevesi.....	75
Ekran Çerçevesinin Çıkarılması.....	75

Ekran Çerçevesinin Takılması.....	76
Bölüm 25: Kamera.....	77
Kameranın Çıkarılması.....	77
Kameranın Takılması.....	78
Bölüm 26: Ekran Braketleri ve Mentşeleri.....	81
Ekran Braketleri, Mentşeler ve Panelin Çıkarılması.....	81
Ekran Braketleri, Mentşeler ve Panelin Takılması.....	84
Bölüm 27: Sistem Kartı.....	87
Sistem Kartını Çıkarma.....	87
Sistem Kartını Takma.....	89
Bölüm 28: Sol Giriş/Çıkış Kartı.....	91
Sol Ve Sağ Giriş/Çıkış (G/Ç) Kartını Çıkarma.....	91
Sol Ve Sağ Giriş/Çıkış (G/Ç) Kartını Takma.....	93
Bölüm 29: Sistem Kurulumu.....	95
Sistem Kurulumuna Genel Bakış.....	95
Sistem Kurulumuna Giriş.....	95
Sistem Kurulumu Ekranları.....	96
Sistem Kurulumu Seçenekleri.....	97
Bölüm 30: Tanılamalar.....	101
Aygıt Durum Işıkları.....	101
Pil Durum Işıkları.....	101
Teşhis Sesli Uyarı Kodları.....	101
Bölüm 31: Teknik Özellikler.....	103
Bölüm 32: Dell'e Başvurma.....	113
Dell'e Başvurma.....	113

Bilgisayarınızda Çalışma

Bilgisayarınızın İçinde Çalışmaya Başlamadan Önce

Bilgisayarınızı potansiyel hasardan korumak ve kişisel güvenliğinizi sağlamak için aşağıdaki güvenlik yönergelerini uygulayın. Aksi belirtilmedikçe, bu belgedeki her prosedür aşağıdaki koşulların geçerli olduğunu varsaymaktadır:

- Bilgisayarınızda Çalışma konusundaki tüm adımları gerçekleştirdiniz.
- Bilgisayarınızla birlikte gelen güvenlik bilgilerini okumuş olmanız.
- Çıkarma prosedürü ters sırayla uygulanarak bir bileşen değiştirilebilir veya (ayrıca satın alınmışsa) takılabilir.



UYARI: Bilgisayarınızın içinde çalışmadan önce bilgisayarınızla gönderilen güvenlik bilgilerini okuyun. Diğer en iyi güvenlik uygulamaları bilgileri için www.dell.com/regulatory_compliance adresindeki Yasal Uygunluk Ana Sayfası'na bakın.



DİKKAT: Pek çok tamir işlemi yalnızca sertifikalı servis teknisyeni tarafından gerçekleştirilmelidir. Sorun giderme işlemlerini ve basit tamirleri sadece ürün belgenizde belirtildiği gibi veya destek ekibinin çevrimiçi olarak ya da telefonla belirttiği gibi gerçekleştirmelisiniz. Dell tarafından yetkilendirilmemiş servisten kaynaklanan zararlar, Dell garantisi kapsamında değildir. Ürünle birlikte gelen güvenlik talimatlarını okuyun ve uygulayın.



DİKKAT: Elektrostatik boşalımı önlemek için, bir bilek topraklama kayışı kullanarak ya da bilgisayarın arkasındaki konnektör gibi boyanmamış metal yüzeylere sık sık dokunarak kendinizi topraklayın.



DİKKAT: Bileşenlere ve kartlara dikkatle muamele edin. Bir kartın üzerindeki bileşenlere veya kontaklara dokunmayın. Kartları kenarlarından veya metal montaj braketinden tutun. İşlemci gibi bileşenleri pimlerinden değil kenarlarından tutun.



DİKKAT: Bir kabloyu çıkardığınızda, konnektörünü veya çekme tırnağını çekin. Bazı kablolarda kilitleme tırnağı olan konnektörler bulunur; bu tür bir kabloyu çıkarıyorsanız kabloyu çıkarmadan önce kilitlemek tırnaklarına bastırın. Konnektörleri ayırdığınızda, konnektör pimlerinin eğilmesini önlemek için bunları eşit şekilde hizalanmış halde tutun. Ayrıca, bir kabloyu bağlamadan önce her iki konnektörün de doğru biçimde yönlendirildiğinden ve hizalandığından emin olun.



NOT: Bilgisayarınızın ve belirli bileşenlerin rengi bu belgede gösterilenden farklı olabilir.

Bilgisayara zarar vermekten kaçınmak için, bilgisayarın içinde çalışmaya başlamadan önce aşağıdaki adımları uygulayın.

1. Bilgisayar kapağının çizilmesini önlemek için, çalışma yüzeyinin düz ve temiz olmasını sağlayın.
2. Bilgisayarınızı kapatın (bkz. *Bilgisayarınızı Kapatma*).
3. Bilgisayar isteğe bağlı Ortam Tabanı veya Pili Dilimi gibi bir yerleştirme aygıtına bağlıysa (yerleştirilmişse) çıkartın.



DİKKAT: Ağ kablosunu çıkarmak için, önce kabloyu bilgisayarınızdan ve ardından ağ aygıtından çıkarın.

4. Tüm ağ kablolarını bilgisayardan çıkarın.
5. Bilgisayarınızı ve tüm bağlı aygıtları elektrik prizlerinden çıkarın.
6. Ekranı kapatın ve bilgisayarı düz bir çalışma zemini üzerine ters çevirin.



NOT: Sistem kartının zarar görmemesi için, bilgisayara müdahale etmeden önce ana pili çıkarmanız gerekir.

7. Ana pili çıkarın.
8. Bilgisayarın üst kısmını yukarı çevirin.
9. Ekranı açın.
10. Sistem kartını topraklamak için güç düğmesine basın.



DİKKAT: Elektrik çarpmalarına karşı korunmak için, kapağı açmadan önce bilgisayarınızın fişini elektrik prizinden çekin.



DİKKAT: Bilgisayarınızın içindeki herhangi bir şeye dokunmadan önce, bilgisayarın arkasındaki metal gibi boyanmamış metal bir yüzeye dokunarak kendinizi topraklayın. Çalışırken, dahili bileşenlere zarar verebilecek olan statik elektriği dağıtmak için düzenli olarak boyanmamış metal yüzeylere dokununuz.

11. Takılmış herhangi bir ExpressCard'ı veya Akıllı Kartı uygun yuvalardan çıkarın.

Önerilen Araçlar

Bu belgedeki yordamlar için aşağıdaki araçlar gerekebilir:


- Küçük düz uçlu tornavida
- 0 Numaralı Phillips tornavida
- 1 Numaralı Phillips tornavida
- Küçük plastik çizici
- Flash BIOS güncelleştirme program CD'si

Bilgisayarınızı Kapatma

△ **DİKKAT:** Veri kaybını önlemek için, bilgisayarınızı kapatmadan önce tüm açık dosyaları kaydedip kapatın ve açık programlardan çıkın.

1. İşletim sistemini kapatın:

- Windows Vista'da:

Başlat  düğmesini tıklayın, ardından aşağıda gösterildiği gibi **Başlat** menüsünün sağ alt köşesindeki oku tıklayın ve ardından **Kapat** öğesini tıklayın.



- Windows XP'de:

Başlat → **Bilgisayarı Kapat** → **Kapat** öğelerini tıklayın. Bilgisayar, işletim sistemi kapatma işlemi tamamlandıktan sonra kapanır.

2. Bilgisayarın ve tüm takılı aygıtların kapandığından emin olun. İşletim sisteminizi kapattığınızda bilgisayarınız ve takılı aygıtlar otomatik olarak kapanmazsa, bunları kapatmak için güç düğmesine basın ve yaklaşık 4 saniye basılı tutun.

Bilgisayarınızda Çalıştıktan Sonra

Herhangi bir değiştirme işlemini tamamladıktan sonra, bilgisayarınızı açmadan önce harici aygıtları, kartları, kabloları vs. taktığınızdan emin olun.

△ **DİKKAT:** Bilgisayarın hasar görmesini önlemek için, sadece o Dell bilgisayar için tasarlanmış pilleri kullanın. Başka Dell bilgisayarlar için tasarlanmış pilleri kullanmayın.

1. Baęlantı noktası eřleyicisi, ince pil veya ortam tabanı gibi harici aygıtları baęlayın ve ExpressCard gibi kartları deęiřtirin.
2. Bilgisayarınıza telefon veya aę kablolarını baęlayın.



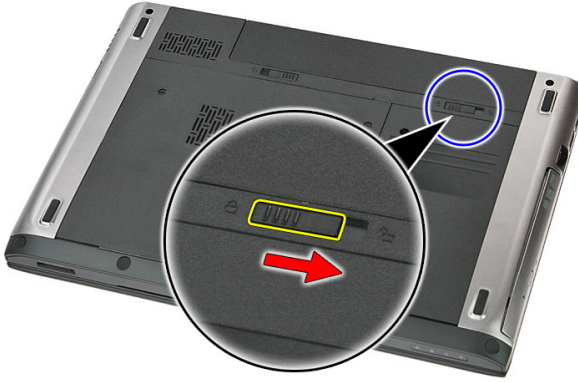
DİKKAT: Aę kablosu takmak için önce aę aygıtına takın ve ardından bilgisayara takın.

3. Pili yerine takın.
4. Bilgisayarınızı ve tüm baęlı aygıtları elektrik prizlerine takın.
5. Bilgisayarınızı açın.

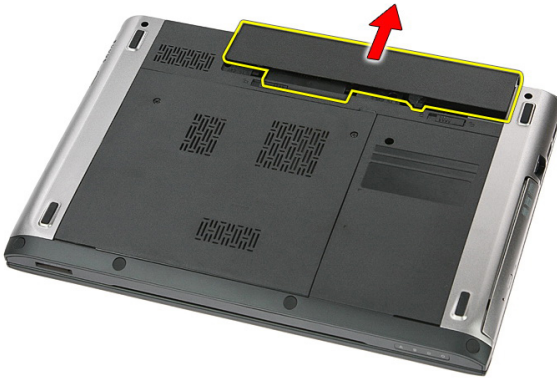
Pil

Pilin Çıkarılması

1. *Bilgisayarınızda Çalışmadan Önce* bölümündeki prosedürlere uyun.
2. Pili çıkarmak için serbest bırakma mandallarını kaydırın.



3. Pili kaydırarak bilgisayardan çıkarın.



Pilin Takılması

1. Pili yerine oturana dek yuvasına doğru kaydırın.
2. *Bilgisayarınızda Çalıştıktan Sonra* bölümündeki prosedürlere uyun.

Bellek Kartı

Bellek Kartının Çıkarılması

1. *Bilgisayarınızda Çalışmadan Önce* bölümündeki prosedürlere uyun.
2. Bilgisayardan çıkarmak için bellek kartının üzerine bastırın.



3. Bellek kartını kaydırarak bilgisayardan çıkarın.



Bellek Kartının Takılması

1. Bellek kartını yerine oturana dek yuvasına doğru itin.
2. *Bilgisayarınızda Çalıştıktan Sonra* bölümündeki prosedürlere uyun.

Abone Kimlik Modülü (SIM) Kartı

Telefon Abonesi Kimlik Modülünün (SIM) Çıkarılması

1. *Bilgisayarınızda Çalışmadan Önce* bölümündeki prosedürlere uyun.
2. *Pili* çıkarın.
3. Bilgisayardan çıkarmak için SIM kartının üzerine bastırın.



4. SIM kartını tutun ve bilgisayardan ayırmak için dışarı doğru çekin.



Telefon Abonesi Kimlik Modülünün (SIM) Takılması

1. SIM kartını yerine oturana dek yuvasına doğru itin.
2. *Pili* takın.
3. *Bilgisayarınızda Çalıştıktan Sonra* bölümündeki prosedürlere uyun.

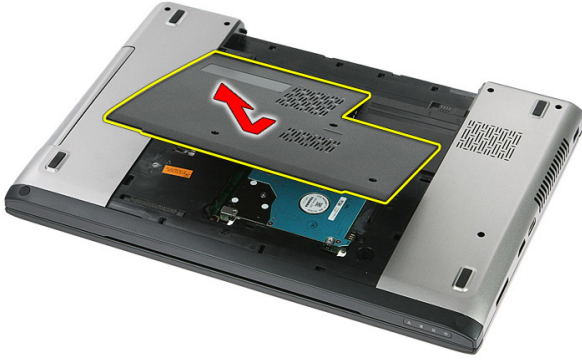
Eriřim Paneli

Eriřim Panelinin ıkarılması

1. *Bilgisayarınızda alıřmadan nce* blmndeki prosedrlere uyun.
2. *Pili* ıkarın.
3. Eriřim panelini bilgisayarın tabanına sabitleyen vidaları skn.



4. Eriřim panelini aılı bir Őekilde yukarı doęru kaldırarak bilgisayardan ıkarın.



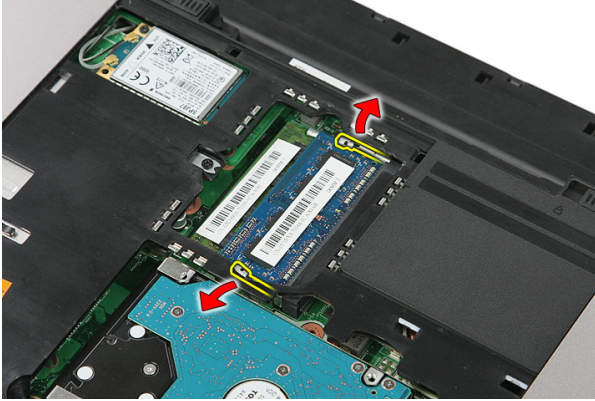
Erişim Panelinin Takılması

1. Erişim panelini bilgisayarın arkasına takın.
2. Erişim panelini sistemin tabanına sabitleyen vidaları sıkın.
3. *Pili* takın.
4. *Bilgisayarınızda Çalıştıktan Sonra* bölümündeki prosedürlere uyun.

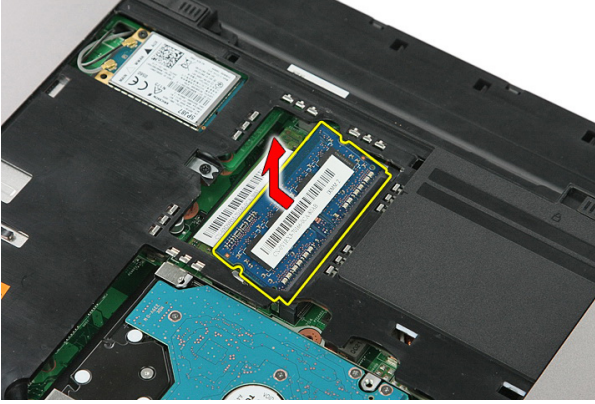
Bellek

Bellek Modülünün Çıkarılması

1. *Bilgisayarınızda Çalışmadan Önce* bölümündeki prosedürlere uyun.
2. *Pili* çıkarın.
3. *Erişim panelini* çıkarın.
4. Tutma klipslerini modül yuvasından çıkıncaya dek bellek modülünden ileriye doğru kaldırın.



5. Bellek modülünü sistem kartı üzerindeki konektöründen çıkarın.



Bellek Modülünün Takılması

1. Bellek modülünü bellek yuvasına takın.
2. Bellek modülünü sistem kartına sabitleyen klipslere bastırın.
3. *Erişim panelini* takın.
4. *Pili* takın.
5. *Bilgisayarınızda Çalıştıktan Sonra* bölümündeki prosedürlere uyun.

Optik Sürücü

Optik Sürücünün Çıkarılması

1. *Bilgisayarınızda Çalışmadan Önce* bölümündeki prosedürlere uyun.
2. *Pili* çıkarın.
3. *Erişim panelini* çıkarın.
4. Optik sürücüyü sabitleyen vidayı sökün.



5. Optik sürücüyü bilgisayardan çıkarmak için bir tornavida kullanın.



Optik Sürücünün Takılması

1. Optik sürücüyü kasadaki bölme doğru kaydırın.
2. Optik sürücüyü bilgisayara sabitlemek için vidayı sıkın.
3. *Erişim panelini* takın.
4. *Pili* takın.
5. *Bilgisayarınızda Çalıştıktan Sonra* bölümündeki prosedürlere uyun.

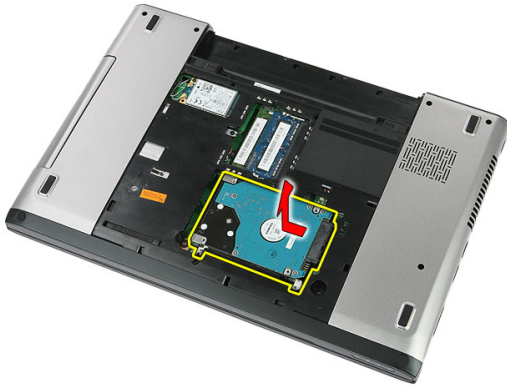
Sabit Sürücü

Sabit Sürücünün Çıkarılması

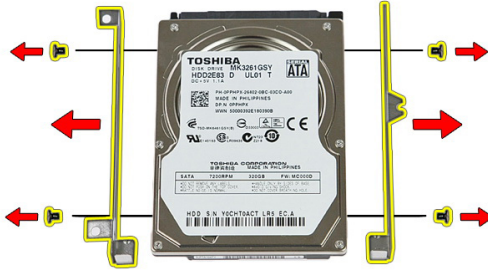
1. *Bilgisayarınızda Çalışmadan Önce* bölümündeki prosedürlere uyun.
2. *Pili* çıkarın.
3. *Erişim panelini* çıkarın.
4. Sabit sürücüyü sisteme sabitleyen vidaları sökün.



5. Sabit sürücüyü sistemden açılı bir şekilde kaldırarak çıkarın.



6. Sabit sürücü braketini sabit sürücüye sabitleyen vidaları sökün.



Sabit Sürücünün Takılması

1. Sabit sürücü braketini sabit sürücüye sabitleyen vidaları yerine takın.
2. Sabit sürücüyü kasaya yerleştirin.
3. Sabit sürücüyü sisteme sabitleyen vidaları yerine takın.
4. *Erişim panelini* takın.
5. *Pili* takın.
6. *Bilgisayarınızda Çalıştıktan Sonra* bölümündeki prosedürlere uyun.

ExpressCard

ExpressCard'ın Çıkarılması

1. *Bilgisayarınızda Çalışmadan Önce* bölümündeki prosedürlere uyun.
2. *Pili çıkarın.*
3. ExpressCard'ın üzerine bastırarak serbest kalmasını sağlayın.



4. ExpressCard'ı çekerek bilgisayardan çıkarın.



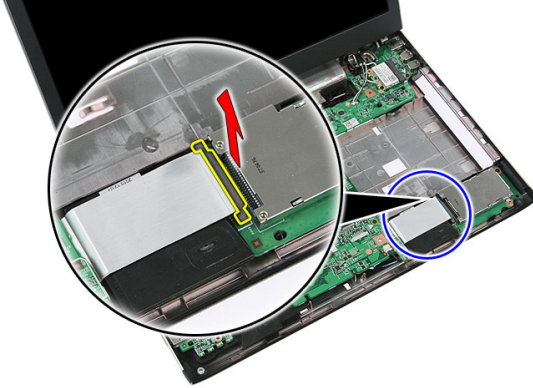
ExpressCard'ın Takılması

1. ExpressCard'ı yerine oturana dek yuvasına doğru itin.
2. *Pili* takın.
3. *Bilgisayarınızda Çalıştıktan Sonra* bölümündeki prosedürlere uyun.

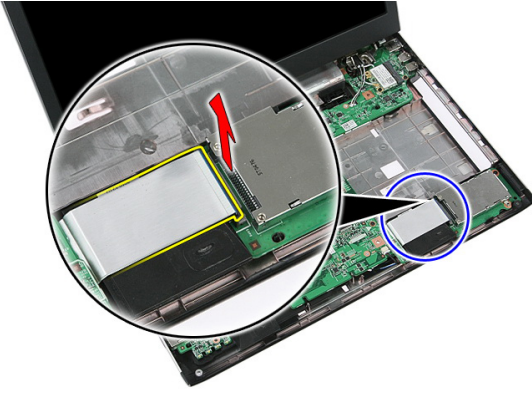
ExpressCard Kartı

ExpressCard Kartının Çıkarılması

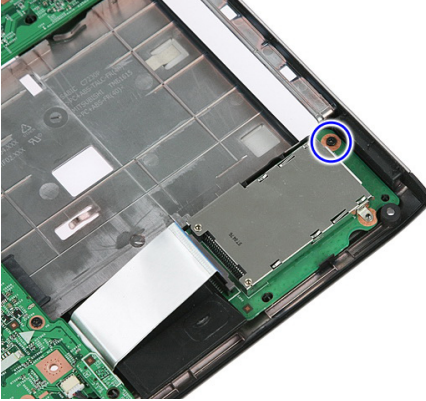
1. *Bilgisayarınızda Çalışmadan Önce* bölümündeki prosedürlere uyun.
2. *Pili* çıkarın.
3. *ExpressCard*'ı çıkarın.
4. *Erişim panelini* çıkarın.
5. *Klavyeyi* çıkarın.
6. *Avuç içi dayanağını* çıkarın.
7. ExpressCard kartı kablosu sabitleme klipsini açmak için yukarı doğru kaldırın.



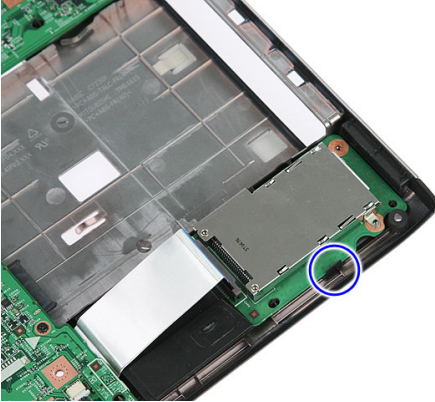
8. ExpressCard kartı kablosu.



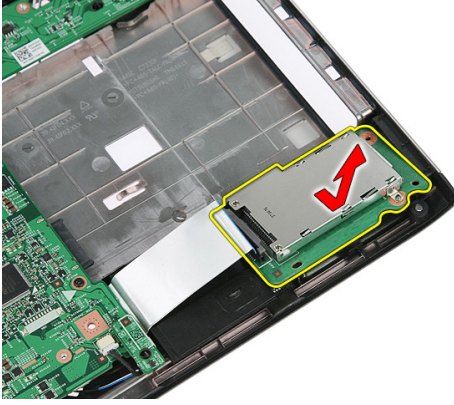
9. ExpressCard kartını sabitleyen vidayı sökün.



10. ExpressCard kartını sabitleyen mandalı yukarı doğru kaldırın.



11. ExpressCard kartını açılı bir şekilde yukarı doğru kaldırarak çıkarın.



ExpressCard Kartının Takılması

1. ExpressCard kartını yuvasına takın.
2. Mandalı ExpressCard kartına sabitleyin.
3. ExpressCard kartını sistem kartına sabitleyin.
4. ExpressCard kartı kablosunu sistem kartına sabitleyin.
5. ExpressCard kartını sabitlemek için sabitleme klipsini bastırın.
6. *Avuç içi dayanağını* takın.
7. *Klavyeyi* takın.
8. *Erişim panelini* takın.
9. *Express kartı* takın.
10. *Pili* takın.
11. *Bilgisayarınızda Çalıştıktan Sonra* bölümündeki prosedürlere uyun.

Kablosuz Geniş Ağ (WWAN) Kartı

Kablosuz Geniş Ağ (WWAN) Kartının Çıkarılması

1. *Bilgisayarınızda Çalışmadan Önce* bölümündeki prosedürlere uyun.
2. *Pili* çıkarın.
3. *Erişim panelini* çıkarın.
4. Anten kablolarını WWAN kartından ayırın.



5. Modem kartını sabitleyen vidayı sökün.



6. WWAN kartını bilgisayardan çıkarın.



Kablosuz Geniş Ağ (WWAN) Kartının Takılması

1. WWAN kartını yuvasına doğru kaydırın.
2. WWAN kartını yerine sabitlemek için vidayı sıkın.
3. Anteni WWAN kartındaki renk koduna göre bağlayın.
4. *Erişim panelini* takın.
5. *Pili* takın.
6. *Bilgisayarınızda Çalıştıktan Sonra* bölümündeki prosedürlere uyun.

Klavye

Klavyenin Çıkarılması

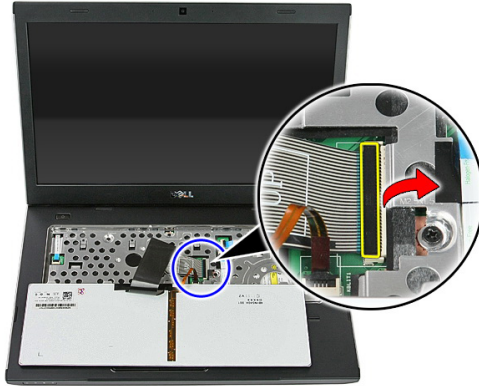
1. *Bilgisayarınızda Çalışmadan Önce* bölümündeki prosedürlere uyun.
2. *Pili* çıkarın.
3. Klavyeyi bilgisayara sabitleyen mandalları serbest bırakın.



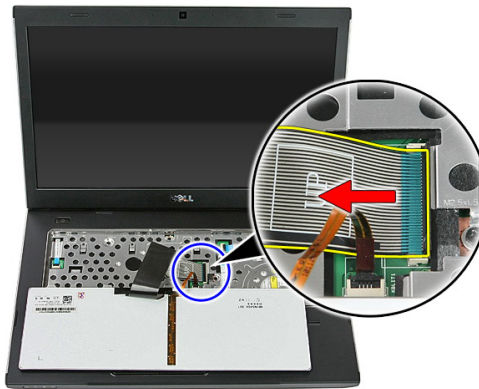
4. Klavyeyi yukarı doğru kaydırarak ters çevirin.



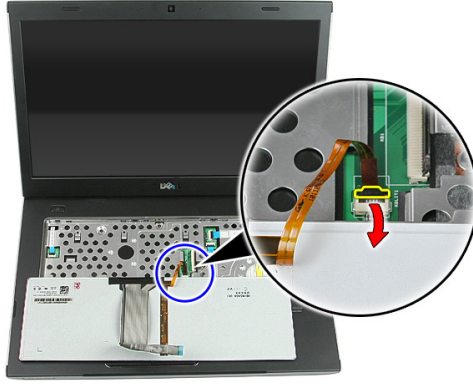
5. Klavye kablosunu sabitleyen klipsi serbest bırakın.



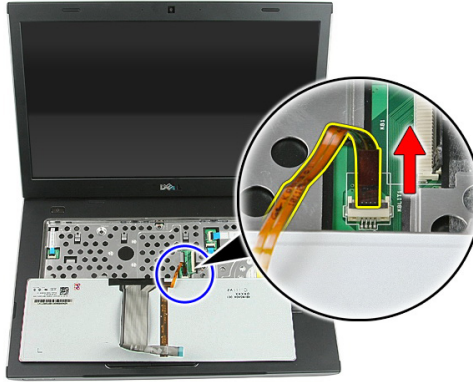
6. Klavye kablosunu ayırın.



7. Bilgisayarınızla birlikte arkadan aydınlatmalı bir klavye verildiyse, klavye arka ışık kablosunu sabitleyen klipsi açın.



8. Bilgisayarınızla birlikte arkadan aydınlatmalı bir klavye verildiyse, klavye arka ışık kablosunu ayırın.



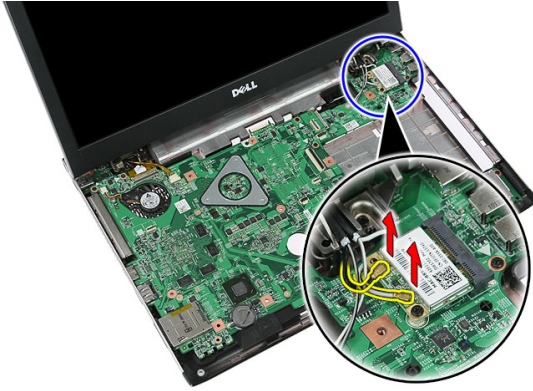
Klavyenin Takılması

1. Klavye veri kablosunu klavyenin arkasına bağlayın.
2. Klavye veri kablosunu sistem kartına bağlayın.
3. Bilgisayarınızla birlikte arkadan aydınlatmalı bir klavye verildiyse, klavye arka ışık kablosunu bağlayın.
4. *Pili* takın.
5. *Bilgisayarınızda Çalıştıktan Sonra* bölümündeki prosedürlere uyun.

Kablosuz Yerel Ağ (WLAN) Kartı

Kablosuz Yerel Ağ (WLAN) Kartının Çıkarılması

1. *Bilgisayarınızda Çalışmadan Önce* bölümündeki prosedürlere uyun.
2. *Pili* çıkarın.
3. *Erişim panelini* çıkarın.
4. *Klavyeyi* çıkarın.
5. *Avuç içi dayanağını* çıkarın.
6. WLAN kartına bağlı olan anten kablolarını ayırın.



7. WLAN kartını sabitleyen vidayı sökün.



8. WLAN kartını bilgisayardan çıkarın.



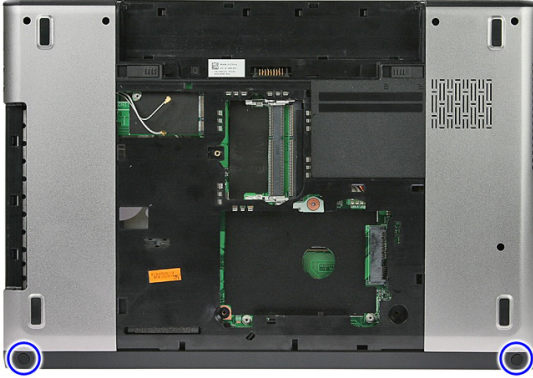
Kablosuz Yerel Ağ (WLAN) Kartının Takılması

1. WLAN kartını yuvasına doğru kaydırın.
2. WLAN kartını yerine sabitlemek için vidaları sıkın.
3. Anteni WLAN kartındaki renk koduna göre bağlayın.
4. *Avuç içi dayanağını* takın.
5. *Klavyeyi* takın.
6. *Erişim panelini* takın.
7. *Pili* takın.
8. *Bilgisayarınızda Çalıştıktan Sonra* bölümündeki prosedürlere uyun.

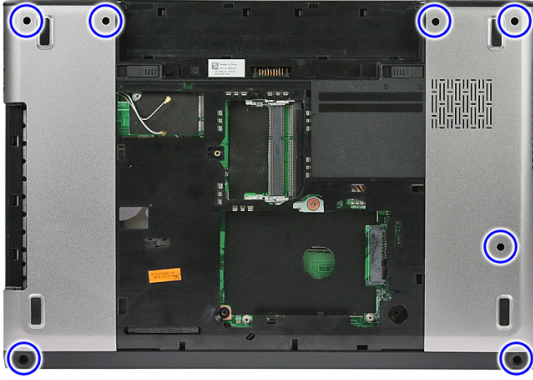
Avuç İçi Dayanağı

Avuç İçi Dayanağının Çıkarılması

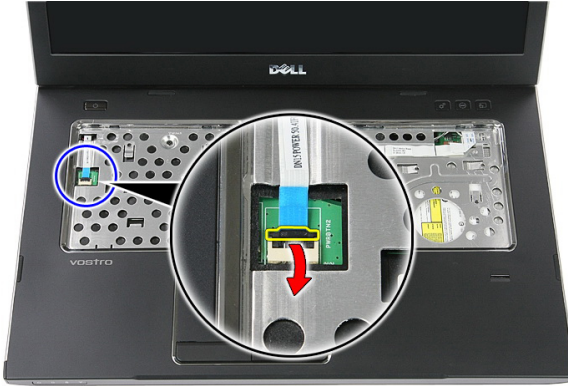
1. *Bilgisayarınızda Çalışmadan Önce* bölümündeki prosedürlere uyun.
2. *Pili* çıkarın.
3. *Erişim panelini* çıkarın.
4. *Klavyeyi* çıkarın.
5. Lastik altlıkları bilgisayarın tabanından çıkarın.



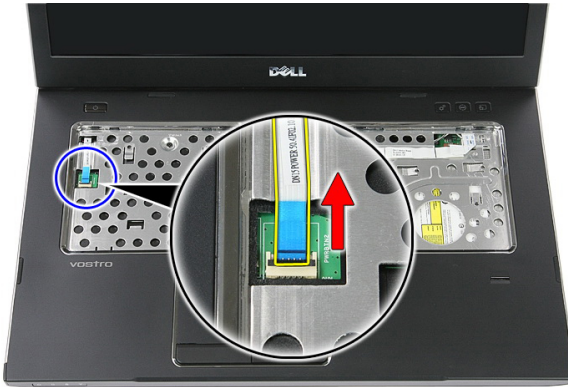
6. Avuç içi dayanağını bilgisayara sabitleyen vidaları sökün.



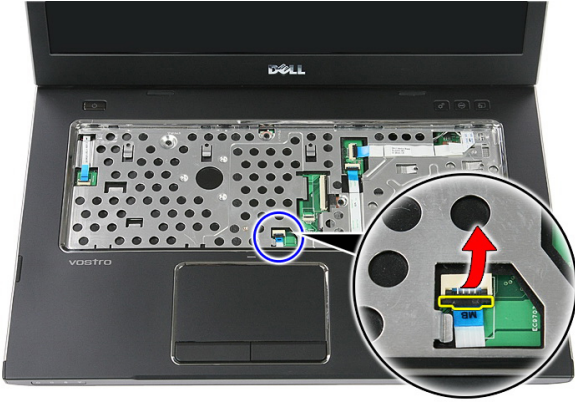
7. Güç düğmesi kartı kablosunu sabitleyen klipsi serbest bırakın.



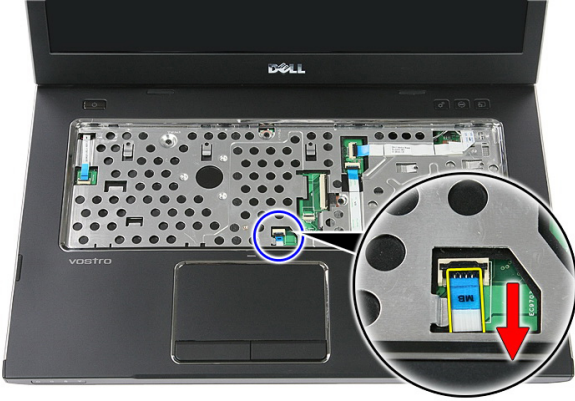
8. Güç düğmesi kartı kablosunu ayırın.



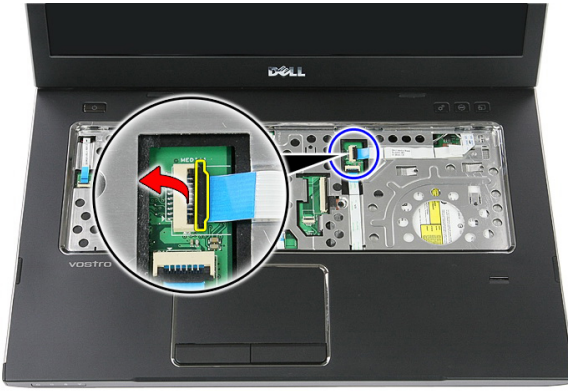
9. Dokunmatik yüzey veri kablosunu sabitleyen klipsi serbest bırakın.



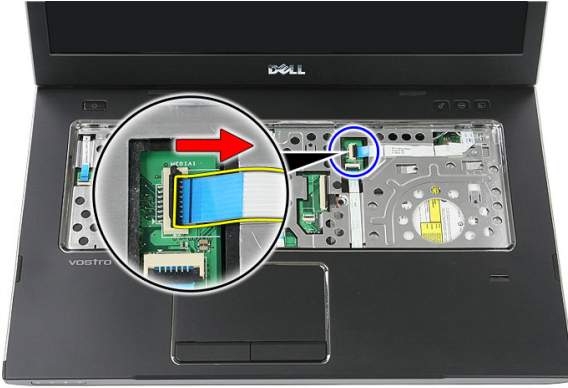
10. Dokunmatik yüzey ver kablosunu ayırın.



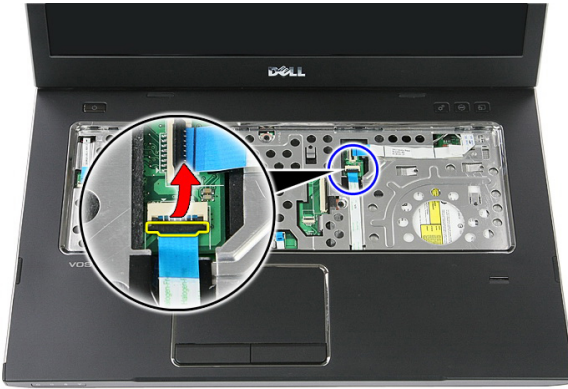
11. Hızlı başlatma düğmesi kartı kablosunu sabitleyen klipsi serbest bırakın.



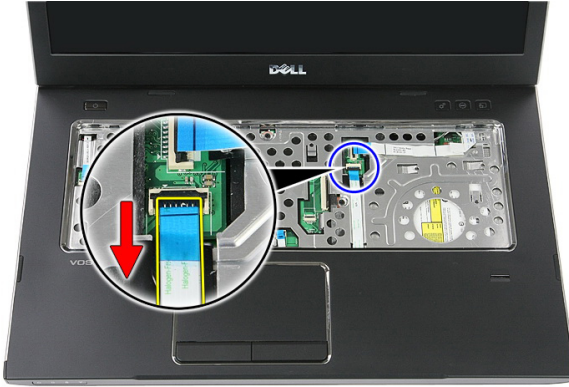
12. Hızlı başlatma düğmesi kartı kablosunu ayırın.



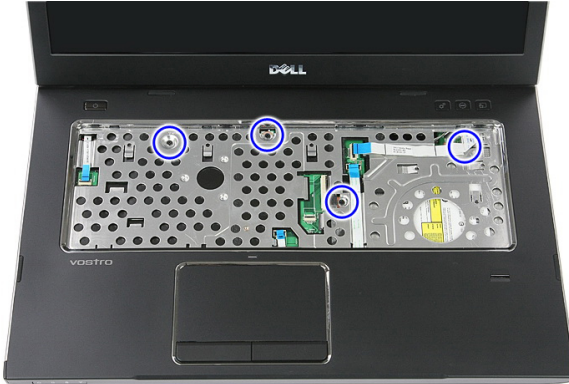
13. Parmak izi okuyucusu veri kablosunu sabitleyen klipsi serbest bırakın.



14. Parmak izi okuyucusu veri kablosunu ayırın.



15. Avuç içi dayanağını sisteme sabitleyen vidaları sökün.



16. Avuç içi dayanağını kenarlarından kaldırın.



17. Avuç içi dayanağını yukarı doğru kaldırarak bilgisayardan çıkarın.



Avuç İçi Dayanağının Takılması

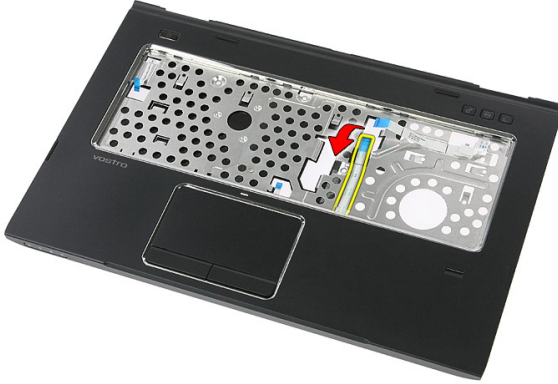
1. Avuç içi dayanağını bilgisayara takın.
2. Avuç içi dayanağını sabitlemek için kenarlarından aşağı doğru bastırın.
3. Avuç içi dayanağını sabitleyen tutucu vidaları sıkın.
4. Dokunmatik yüzey, parmak izi okuyucusu ve hızlı başlatma düğmesi kartı kablolarını avuç içi dayanağına bağlayın.
5. Sistemin altındaki avuç içi dayanağını yerine sabitleyen vidaları sıkın.
6. Lastik altlıkları bilgisayarın tabanına takın
7. *Klavyeyi* takın.
8. *Erişim panelini* takın.
9. *Pili* takın.

10. *Bilgisayarınızda Çalıştıktan Sonra* bölümündeki prosedürlere uyun.

Parmak İzi Okuyucusu

Parmak İzi Okuyucusunun Çıkarılması

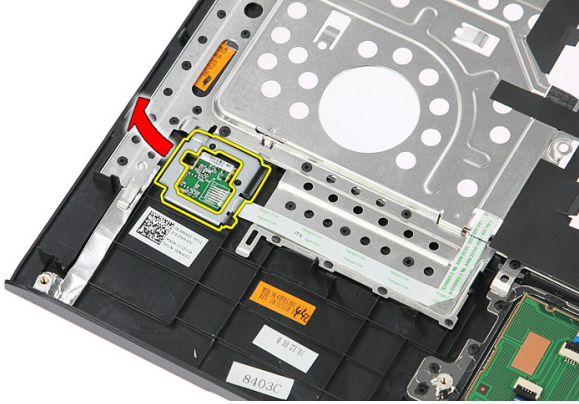
1. *Bilgisayarınızda Çalışmadan Önce* bölümündeki prosedürlere uyun.
2. *Pili* çıkarın.
3. *Erişim panelini* çıkarın.
4. *Klavyeyi* çıkarın.
5. *Avuç içi dayanağını* çıkarın.
6. Parmak izi okuyucusu kablosunu avuç içi dayanağına yapıştırılan yapışkan banttan ayırın.



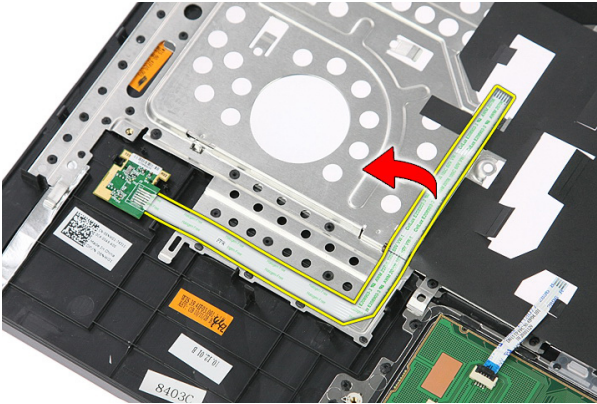
7. Parmak izi okuyucusu braketini sabitleyen vidayı sökün.



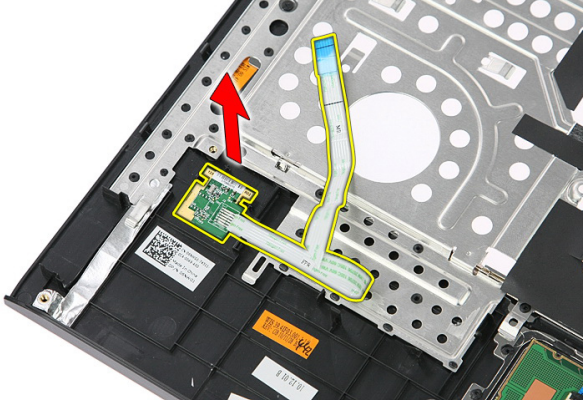
8. Lift Parmak izi okuyucusu braketini açılı bir şekilde kaldırarak çıkarın.



9. Parmak izi okuyucusu kablosunu avuç içi dayanağına yapıştırılan yapışkan banttan ayırın.



10. Parmak izi okuyucusu kartını yukarı doğru kaldırarak çıkarın.



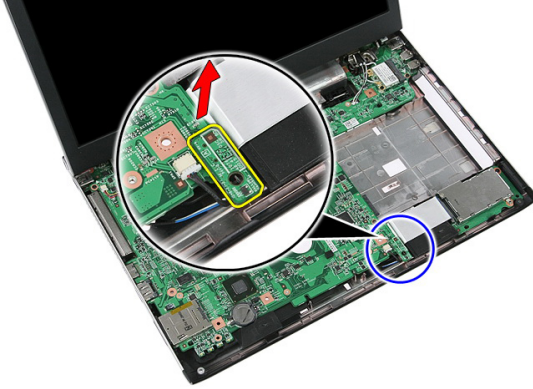
Parmak izi Okuyucusunun Takılması

1. Parmak izi okuyucusu kablosunu avuç içi dayanağına yapıştırın.
2. Parmak izi okuyucusu braketini sabitleyen vidayı sıkın.
3. *Avuç içi dayanağını* takın.
4. *Klavyeyi* takın.
5. *Erişim panelini* takın.
6. *Pili* takın.
7. *Bilgisayarınızda Çalıştıktan Sonra* bölümündeki prosedürlere uyun.

Kilitleme Düğmesi

Kilitleme Düğmesinin Çıkarılması

1. *Bilgisayarınızda Çalışmadan Önce* bölümündeki prosedürlere uyun.
2. *Pili* çıkarın.
3. *Erişim panelini* çıkarın.
4. *Klavyeyi* çıkarın.
5. *Avuç içi dayanağını* çıkarın.
6. Kilitleme düğmesini yukarı doğru kaldırarak çıkarın.



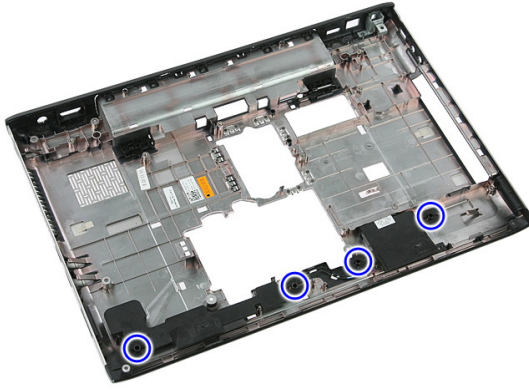
Kilitleme Düğmesinin Takılması

1. Kilitleme düğmesini takın.
2. *Avuç içi dayanağını* takın.
3. *Klavyeyi* takın.
4. *Erişim panelini* takın.
5. *Pili* takın.
6. *Bilgisayarınızda Çalıştıktan Sonra* bölümündeki prosedürlere uyun.

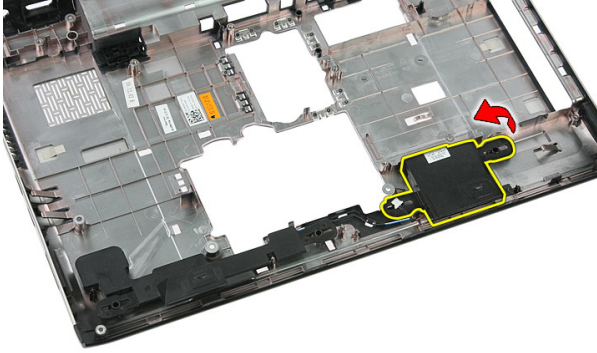
Hoparlör

Hoparlörleri Çıkarma

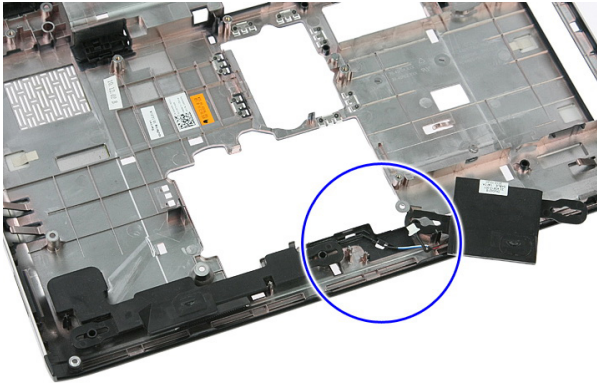
1. *Bilgisayarınızda Çalışmadan Önce* bölümündeki prosedürlere uyun.
2. *Pili* çıkarın.
3. *Bellek kartını* çıkarın.
4. *ExpressCard*'ı çıkarın.
5. *Erişim panelini* çıkarın.
6. *Bellek modülünü* çıkarın.
7. *Optik sürücüyü* çıkarın.
8. *Sabit sürücüyü* çıkarın.
9. *WWAN kartını* çıkarın.
10. *Klavyeyi* çıkarın.
11. *Avuç içi dayanağını* çıkarın.
12. *WLAN kartını* çıkarın.
13. *Tutucu anahtarı* çıkarın.
14. *ExpressCard kartını* çıkarın.
15. *Ekran aksamını* çıkarın.
16. *Sistem kartını* çıkarın.
17. Hoparlörleri dört direktten serbest bırakın.



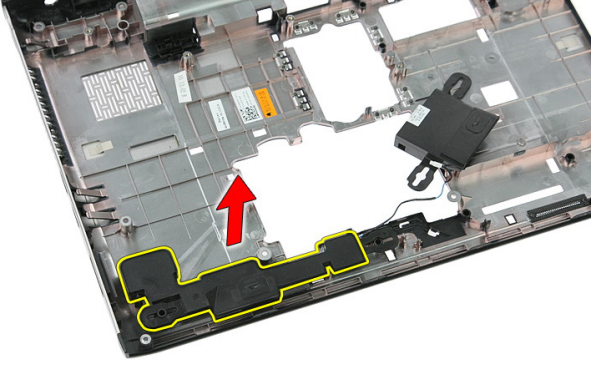
18. Sağ hoparlörü kaldırın.



19. Hoparlör kablolarını yönlendirme kanalından çıkarın.



20. Sol hoparlörü kaldırıp çıkarın.



Hoparlörleri Takma

1. Sol hoparlörü takın.
2. Hoparlör kablolarını yönlendirme kanalına sabitleyin.
3. Sağ hoparlörü takın.
4. Sağ ve sol hoparlörleri sabitleyen vidaları yerine takın.
5. *Sistem kartını* takın.
6. *Ekran aksamını* takın.
7. *ExpressCard kartını* takın.
8. *Tutucu anahtarı* takın.
9. *WLAN kartını* takın.
10. *Avuç içi dayanağını* takın.
11. *Klavyeyi* takın.
12. *WWAN kartını* takın.
13. *Sabit sürücüyü* takın.
14. *Optik sürücüyü* takın.
15. *Bellek modülünü* takın.
16. *Erişim panelini* takın.
17. *ExpressCard'ı* takın.
18. *Bellek kartını* takın.
19. *Pili* takın.
20. *Bilgisayarınızda Çalıştıktan Sonra* bölümündeki prosedürlere uyun.

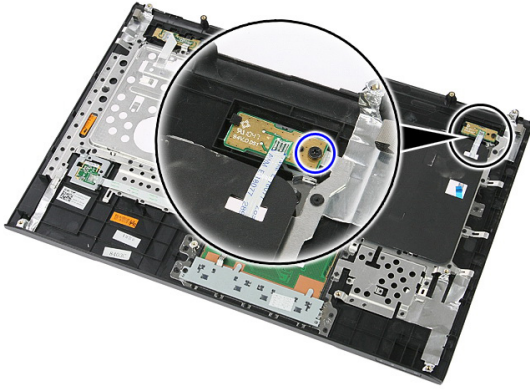
Güç Düğmesi Kartı

Güç Düğmesi Kartının Çıkarılması

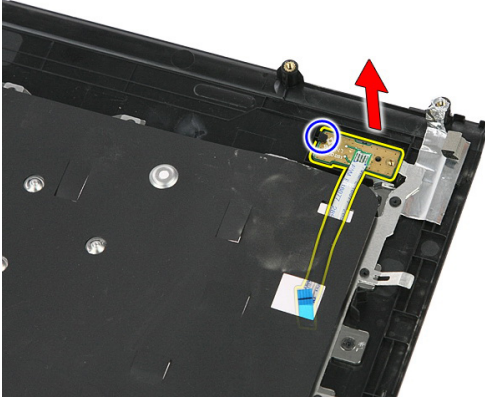
1. *Bilgisayarınızda Çalışmadan Önce* bölümündeki prosedürlere uyun.
2. *Pili* çıkarın.
3. *Erişim panelini* çıkarın.
4. *Klavyeyi* çıkarın.
5. *Avuç içi dayanağını* çıkarın.
6. Güç düğmesi kartı kablosunu avuç içi dayanağına yapıştırılan yapışkan banttan ayırın.



7. Güç düğmesi kartını sabitleyen vidayı sökün.



8. Güç düğmesi kartını serbest bırakmak için mandalı kaldırın; ardından yukarı doğru kaldırarak çıkarın.



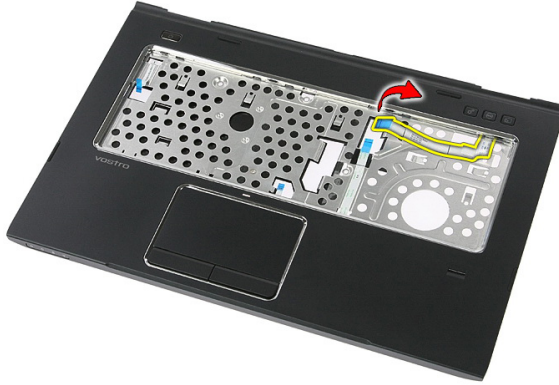
Güç Düğmesi Kartının Takılması

1. Güç düğmesi kartının takın.
2. Güç düğmesi kartının mandalını sabitleyin.
3. Güç düğmesi kartını sabitlemek için vidayı yerine takın.
4. *Avuç içi dayanağını* takın.
5. *Klavyeyi* takın.
6. *Erişim panelini* takın.
7. *Pili* takın.
8. *Bilgisayarınızda Çalıştıktan Sonra* bölümündeki prosedürlere uyun.

Hızlı Başlatma Düğmesi Kartı

Hızlı Başlatma Düğmesi Kartının Çıkarılması

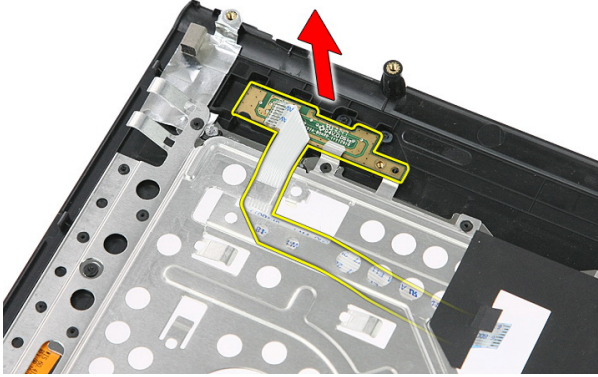
1. *Bilgisayarınızda Çalışmadan Önce* bölümündeki prosedürlere uyun.
2. *Pili* çıkarın.
3. *Erişim panelini* çıkarın.
4. *Klavyeyi* çıkarın.
5. *Avuç içi dayanağını* çıkarın.
6. Hızlı başlatma düğmesi kartı kablosunu avuç içi dayanağına yapıştırılan yapışkan banttan ayırın.



7. Hızlı başlatma düğmesi kartını sabitleyen vidayı sökün.



8. Hızlı başlatma düğmesi kartını yukarı doğru kaldırarak çıkarın.



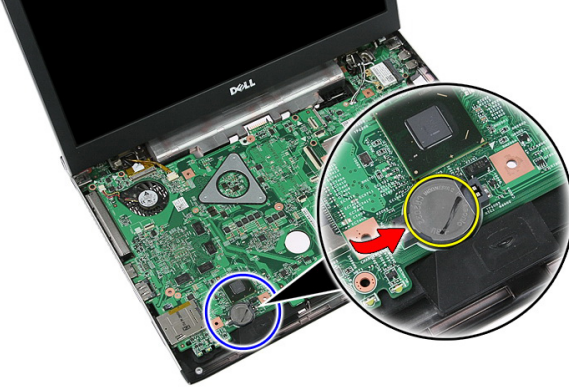
Hızlı Başlatma Düğmesi Kartının Takılması

1. Hızlı başlatma düğmesi kartını takın.
2. Hızlı başlatma düğmesi kartını sabitleyen vidayı yerine takın.
3. *Avuç içi dayanağını* takın.
4. *Klavyeyi* takın.
5. *Erişim panelini* takın.
6. *Pili* takın.
7. *Bilgisayarınızda Çalıştıktan Sonra* bölümündeki prosedürlere uyun.

Düğme Pil

Düğme Pilin Çıkarılması

1. *Bilgisayarınızda Çalışmadan Önce* bölümündeki prosedürlere uyun.
2. *Pili* çıkarın.
3. *Erişim panelini* çıkarın.
4. *Klavyeyi* çıkarın.
5. *Avuç içi dayanağını* çıkarın.
6. Sistem kartından çıkarmak için düğme pilin üzerine bastırın.



Düğme Pilin Takılması

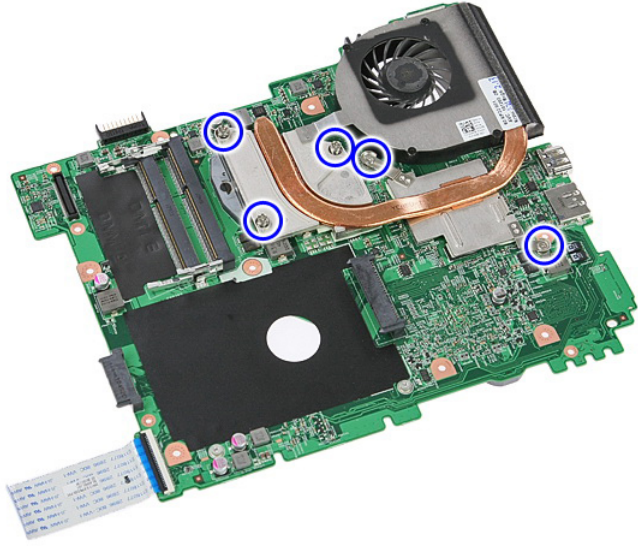
1. Düğme pili yuvasına takın.
2. Yerine oturuncaya dek düğme pilin üzerine bastırın.
3. *Avuç içi dayanağını* takın.
4. *Klavyeyi* takın.
5. *Erişim panelini* takın.
6. *Pili* takın.

7. *Bilgisayarınızda Çalıştıktan Sonra* bölümündeki prosedürlere uyun.

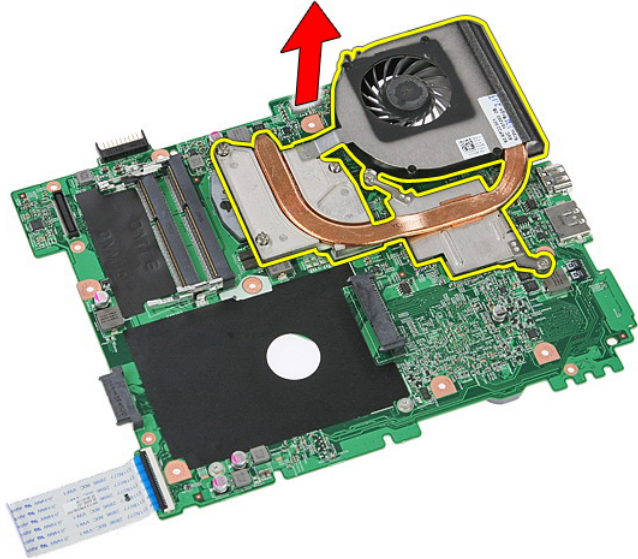
Isı Emici

Isı Emiciyi Çıkarma

1. *Bilgisayarınızda Çalışmadan Önce* bölümündeki prosedürlere uyun.
2. *Pili* çıkarın.
3. *Bellek kartını* çıkarın.
4. *ExpressCard*'ı çıkarın.
5. *Erişim panelini* çıkarın.
6. *Bellek modülünü* çıkarın.
7. *Optik sürücüyü* çıkarın.
8. *Sabit sürücüyü* çıkarın.
9. *WWAN kartını* çıkarın.
10. *Klavyeyi* çıkarın.
11. *Avuç içi dayanağını* çıkarın.
12. *WLAN kartını* çıkarın.
13. *Tutucu anahtarı* çıkarın.
14. *ExpressCard kartını* çıkarın.
15. *Ekran aksamını* çıkarın.
16. *Sistem kartını* çıkarın.
17. Isı emicisini sistem kartına sabitleyen dört vidayı (ayrı grafikler için) ya da üç vidayı (entegre grafikler için) gevşetin.



18. Isı emicisini yukarı kaldırıp sistem kartından çıkarın.



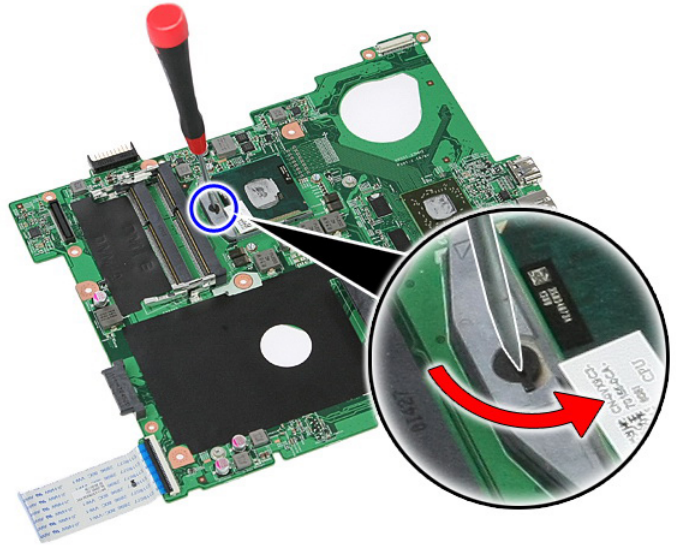
Isı Emicisini Takma

1. Isı emicisini sistem kartının üstündeki yuvaya yerleştirin.
2. Isı emicisini sistem kartına sabitleyen vidaları sıkın.
3. *Sistem kartını* takın.
4. *Ekran aksamını* takın.
5. *ExpressCard kartını* takın.
6. *Tutucu anahtarı* takın.
7. *WLAN kartını* takın.
8. *Avuç içi dayanağını* takın.
9. *Klavyeyi* takın.
10. *WWAN kartını* takın.
11. *Sabit sürücüyü* takın.
12. *Optik sürücüyü* takın.
13. *Bellek modülünü* takın.
14. *Erişim panelini* takın.
15. *ExpressCard'ı* takın.
16. *Bellek kartını* takın.
17. *Pili* takın.
18. *Bilgisayarınızda Çalıştıktan Sonra* bölümündeki prosedürlere uyun.

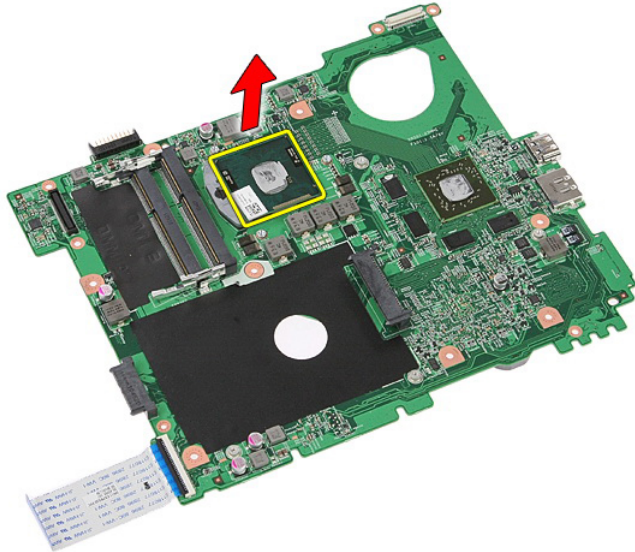
İşlemci

İşlemciyi Çıkarma

1. *Bilgisayarınızda Çalışmadan Önce* bölümündeki prosedürlere uyun.
2. *Pili* çıkarın.
3. *Bellek kartını* çıkarın.
4. *ExpressCard*'ı çıkarın.
5. *Erişim panelini* çıkarın.
6. *Bellek modülünü* çıkarın.
7. *Optik sürücüyü* çıkarın.
8. *Sabit sürücüyü* çıkarın.
9. *WWAN kartını* çıkarın.
10. *Klavyeyi* çıkarın.
11. *Avuç içi dayanağını* çıkarın.
12. *WLAN kartını* çıkarın.
13. *Tutucu anahtarı* çıkarın.
14. *ExpressCard kartını* çıkarın.
15. *Ekran aksamını* çıkarın.
16. *Sistem kartını* çıkarın.
17. İşlemci kam kilidini saatin tersi yönde döndürün.



18. İşlemciyi kaldırıp çıkarın.



İşlemciyi Takma

1. İşlemciyi, işlemci yuvasına yerleştirin. İşlemcinin düzgün şekilde oturtulduğundan emin olun.
2. Kam kilidini saat yönünde kilitleyin.
3. *Sistem kartını* takın.
4. *Ekran aksamını* takın.
5. *ExpressCard kartını* takın.
6. *Tutucu anahtarı* takın.
7. *WLAN kartını* takın.
8. *Avuç içi dayanağını* takın.
9. *Klavyeyi* takın.
10. *WWAN kartını* takın.
11. *Sabit sürücüyü* takın.
12. *Optik sürücüyü* takın.
13. *Bellek modülünü* takın.
14. *Erişim panelini* takın.
15. *ExpressCard'ı* takın.
16. *Bellek kartını* takın.
17. *Pili* takın.
18. *Bilgisayarınızda Çalıştıktan Sonra* bölümündeki prosedürlere uyun.

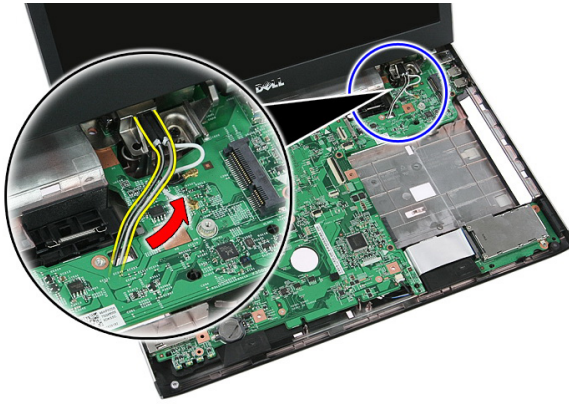
Ekran Aksamı

Ekran Aksamının Çıkarılması

1. *Bilgisayarınızda Çalışmadan Önce* bölümündeki prosedürlere uyun.
2. *Pili* çıkarın.
3. *Erişim panelini* çıkarın.
4. *WWAN kartını* çıkarın.
5. *Klavyeyi* çıkarın.
6. *Avuç içi dayanağını* çıkarın.
7. *WLAN kartını* çıkarın.
8. Orta kapağı kaldırarak çıkarın.



9. Tüm WWAN anten kablolarını yönlendirme deliğinden çekerek çıkarın.



10. Ekran veri kablosunu sistem kartından çıkarın.



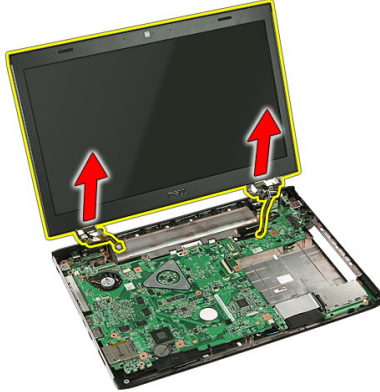
11. Bilgisayarınızla birlikte bir dokunmatik panel verildiyse, dokunmatik panel kablosunu ayırın.



12. Ekran aksamını sisteme sabitleyen vidaları sökün.



13. Ekran aksamını yukarı doğru kaldırarak sistemden çıkarın.



Ekran Aksamının Takılması

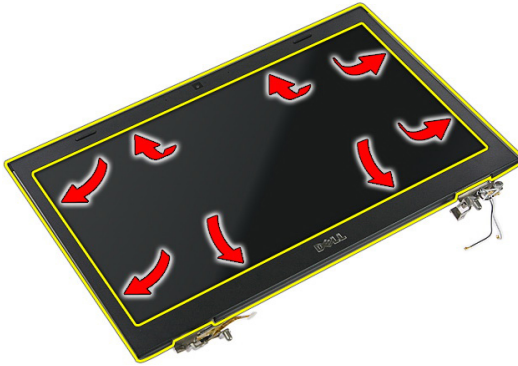
1. Ekran aksamını bilgisayarın tabanına takın.
2. Ekran aksamını sabitlemek için vidaları sıkın.
3. Dokunmatik panel kablosunu (mevcutsa) sistem kartına bağlayın.
4. Ekran veri kablosunu sistem kartına bağlayın.
5. Anten kablolarını yönlendirme kanallarına sabitleyin.
6. Anten kablolarını takılan kablosuz cihazlara bağlayın.
7. Orta kapağı bağlayın.
8. *WLAN kartını* takın.
9. *Avuç içi dayanağını* takın.

10. *Klavyeyi* takın.
11. *WWAN kartını* takın.
12. *Eriřim panelini* takın.
13. *Pili* takın.
14. *Bilgisayarınızda alıřtıktan Sonra* bölümündeki prosedürlere uyun.

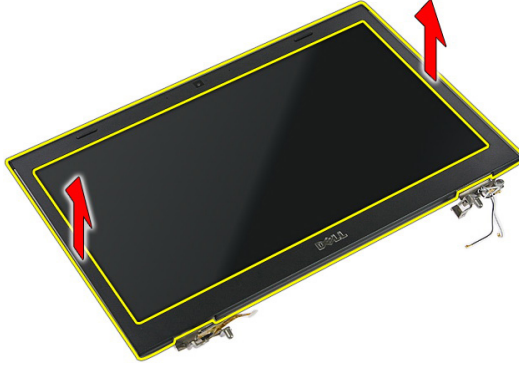
Ekran Çerçevesi

Ekran Çerçevesinin Çıkarılması

1. *Bilgisayarınızda Çalışmadan Önce* bölümündeki prosedürlere uyun.
2. *Pili* çıkarın.
3. *Erişim panelini* çıkarın.
4. *WWAN kartını* çıkarın.
5. *Klavyeyi* çıkarın.
6. *Avuç içi dayanağını* çıkarın.
7. *WLAN kartını* çıkarın.
8. *Ekran aksamını* çıkarın.
9. Çerçeveyi kaldırarak ekran aksamından çıkarın.



10. Ekran çerçevesini yukarı doğru kaldırarak çıkarın.



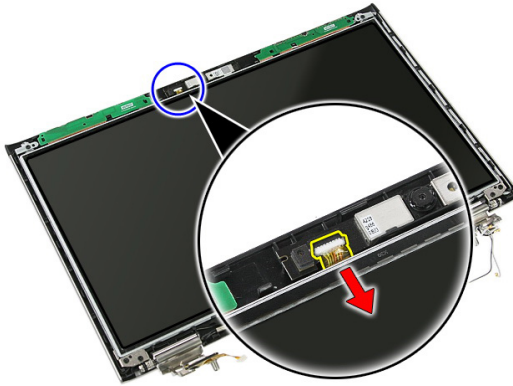
Ekran Çerçevesinin Takılması

1. Ekran çerçevesini bilgisayara yerleştirin.
2. Tırnakları tutturmak için alt kenardan başlayarak ekran çerçevesini aşağı doğru bastırın.
3. *Ekran aksamını* takın.
4. *WLAN kartını* takın.
5. *Avuç içi dayanağını* takın.
6. *Klavyeyi* takın.
7. *WWAN kartını* takın.
8. *Erişim panelini* takın.
9. *Pili* takın.
10. *Bilgisayarınızda Çalıştıktan Sonra* bölümündeki prosedürlere uyun.

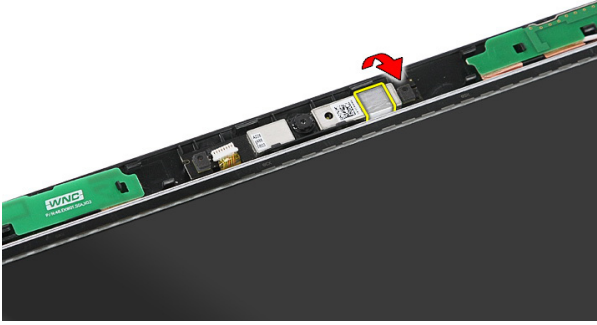
Kamera

Kameranın Çıkarılması

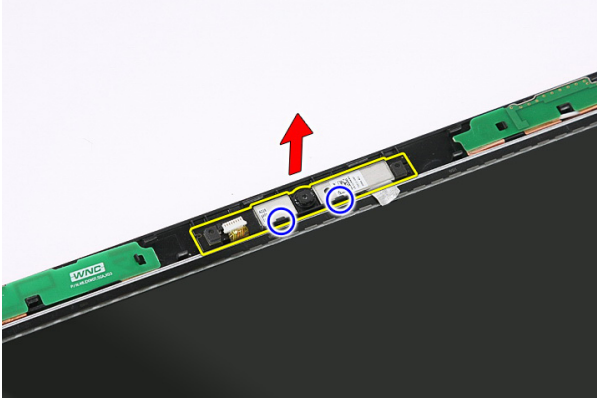
1. *Bilgisayarınızda Çalışmadan Önce* bölümündeki prosedürlere uyun.
2. *Pili* çıkarın.
3. *Erişim panelini* çıkarın.
4. *WWAN kartını* çıkarın.
5. *Klavyeyi* çıkarın.
6. *Avuç içi dayanağını* çıkarın.
7. *WLAN kartını* çıkarın.
8. *Ekran aksamını* çıkarın.
9. *Ekran çerçevesini* çıkarın.
10. Kamera kablosunu ayırın.



11. Kamerayı sabitleyen bandı sıyrarak çıkarın.



12. Mandalı kaldırın, ardından ekranı yukarı doğru kaldırarak çıkarın.



Kameranın Takılması

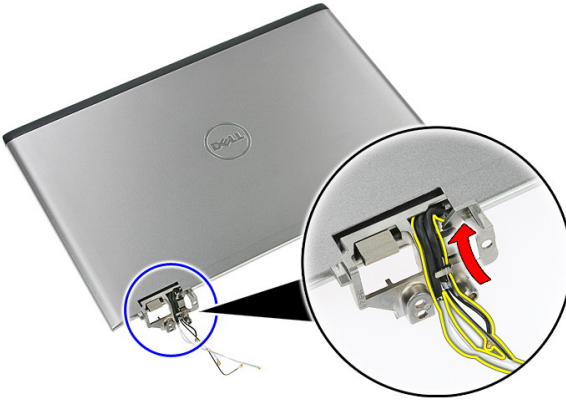
1. Kamerayı ekran panelindeki yuvaya yerleştirin.
2. Kamerayı sabitlemek için bandı yapıştırın.
3. Ekran çerçevesini takın.
4. Ekran aksamını takın.
5. WLAN kartını takın.
6. Avuç içi dayanağını takın.
7. Klavyeyi takın.
8. WWAN kartını takın.
9. Erişim panelini takın.
10. Pili takın.

11. *Bilgisayarınızda Çalıştıktan Sonra* bölümündeki prosedürlere uyun.

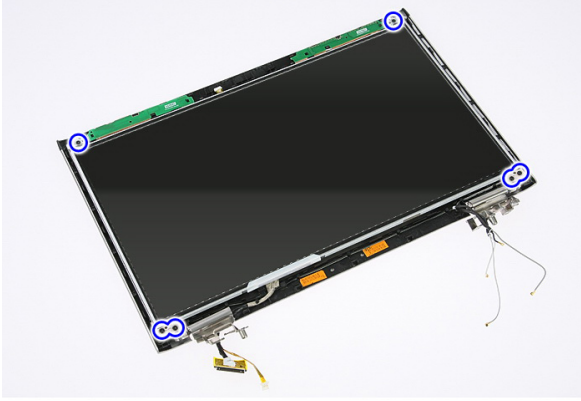
Ekran Braketleri ve Menteşeleri

Ekran Braketleri, Menteşeler ve Panelin Çıkarılması

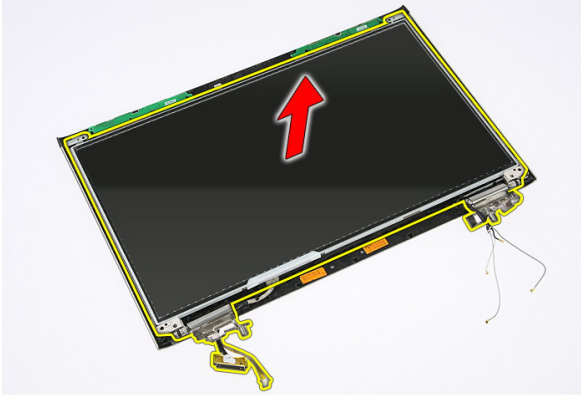
1. *Bilgisayarınızda Çalışmadan Önce* bölümündeki prosedürlere uyun.
2. *Pili* çıkarın.
3. *Bellek kartını* çıkarın.
4. *Erişim panelini* çıkarın.
5. *WLAN kartını* çıkarın.
6. *Sabit sürücüyü* çıkarın.
7. *Klavyeyi* çıkarın.
8. *WWAN kartını* çıkarın.
9. *Avuç içi dayanağını* çıkarın.
10. *Ekran aksamını* çıkarın.
11. *Ekran çerçevesini* çıkarın.
12. *Ekran kamerasını* çıkarın.
13. Ekran kablolarını sağ menteşeden ayırın.



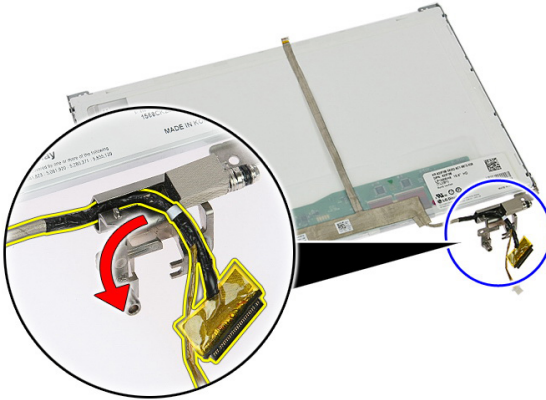
14. Ekran braketlerini ve menteşeleri ekran aksamına sabitleyen vidaları sökün.



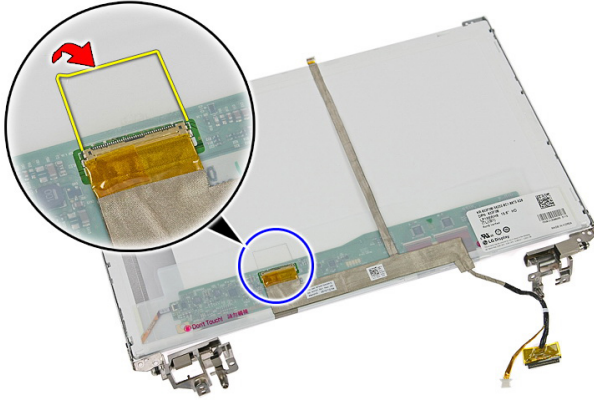
15. Ekran panelini yukarı doğru kaldırarak braketler ve menteşelerle birlikte çıkarın.



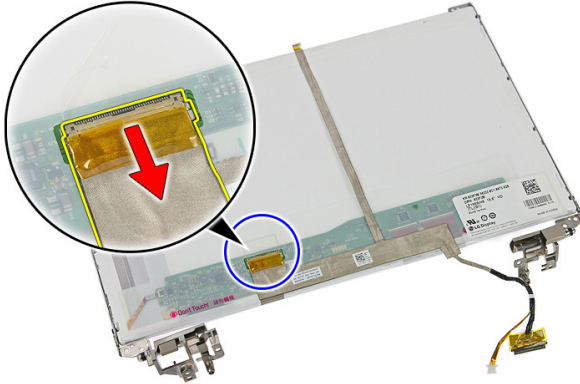
16. Kabloları sol menteşeden çıkarın.



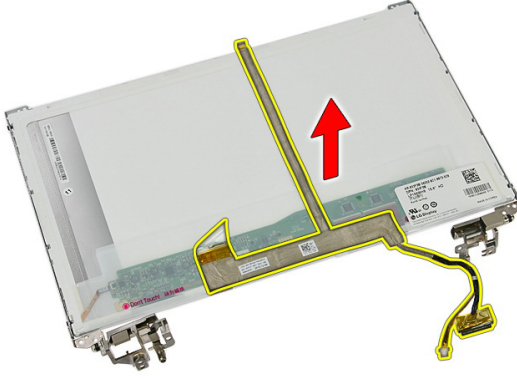
17. Ekran kablosunu ekran paneline sabitleyen bandı sıyrarak açın.



18. Ekran kablosunu ekran panelinden ayırın.



19. Ekran kablosunu sıyrarak çıkarın.



20. Ekran braketlerini ve menteşeleri ekran paneline sabitleyen vidaları sökün.



Ekran Braketleri, Menteşeler ve Panelin Takılması

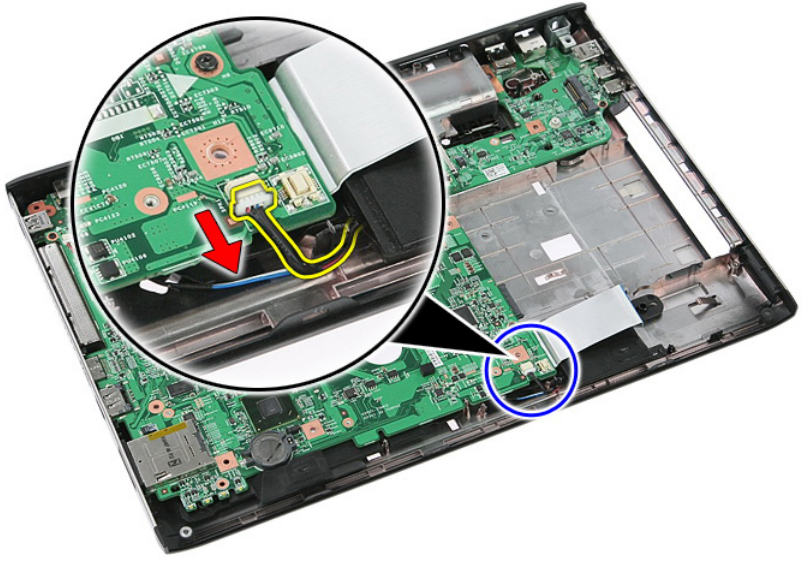
1. Ekran braketlerini ve menteşeleri ekran paneline sabitleyen vidaları sıkın.
2. Ekran kablosunu ekran panelinin arkasına yapıştırın
3. Kabloları sol menteşe boyunca sabitleyin.
4. Ekran braketlerini ve menteşeleri ekran aksamına sabitleyen vidaları sıkın.
5. Anten kablosunu sağ menteşeye sabitleyin.
6. *Ekran kamerasını* takın.
7. *Ekran çerçevesini* takın.
8. *Ekran aksamını* takın.
9. *Avuç içi dayanağını* takın.
10. *WWAN kartını* takın.

11. *Klavyeyi* takın.
12. *Sabit sürücüyü* takın.
13. *WLAN kartını* takın.
14. *Eriřim panelini* takın.
15. *Bellek kartını* takın.
16. *Pili* takın.
17. *Bilgisayarınızda Çalıştıktan Sonra* bölümündeki prosedürlere uyun.

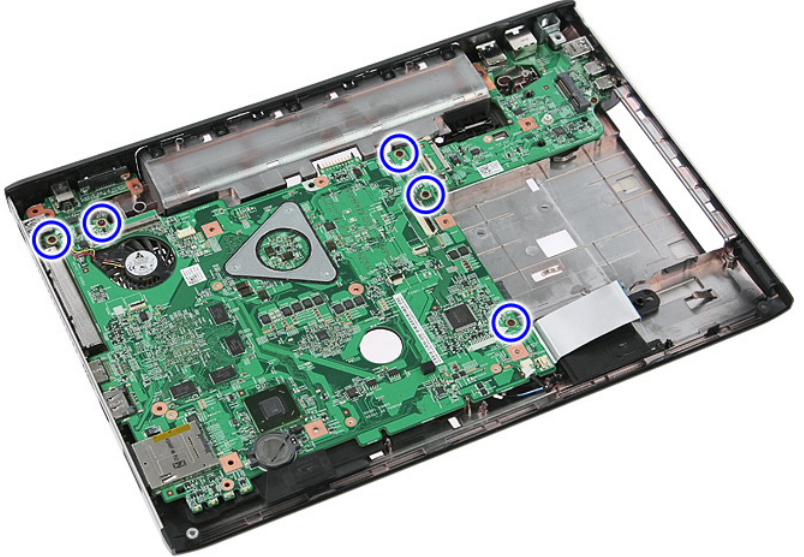
Sistem Kartı

Sistem Kartını Çıkarma

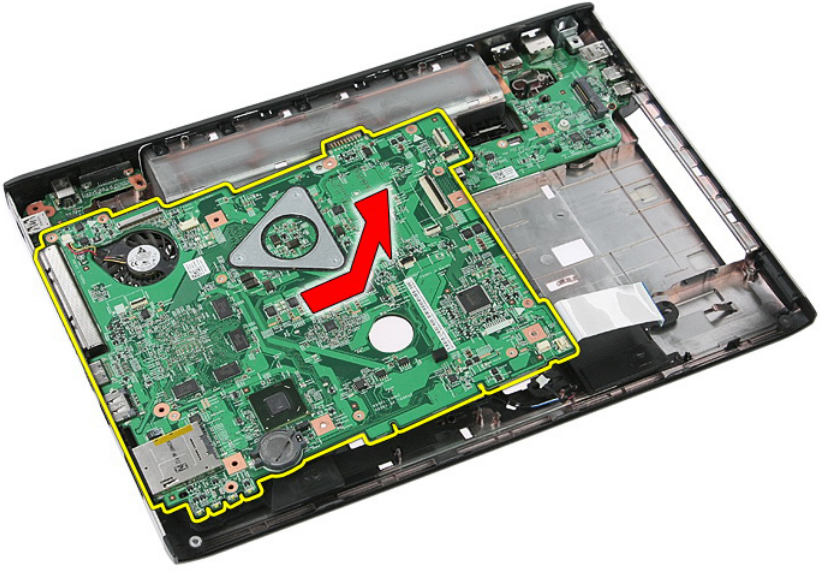
1. *Bilgisayarınızda Çalışmadan Önce* bölümündeki prosedürlere uyun.
2. *Pili* çıkarın.
3. *Bellek kartını* çıkarın.
4. *ExpressCard*'ı çıkarın.
5. *Erişim panelini* çıkarın.
6. *Bellek modülünü* çıkarın.
7. *Optik sürücüyü* çıkarın.
8. *Sabit sürücüyü* çıkarın.
9. *WWAN kartını* çıkarın.
10. *Klavyeyi* çıkarın.
11. *Avuç içi dayanağını* çıkarın.
12. *WLAN kartını* çıkarın.
13. *Tutucu anahtarı* çıkarın.
14. *ExpressCard kartını* çıkarın.
15. *Ekran aksamını* çıkarın.
16. Hoparlör kablosunu çıkarın.



17. Sistem kartını kasaya sabitleyen vidaları çıkarın.



18. Sistem kartını belirli bir açıda kaldırıp çıkarın.



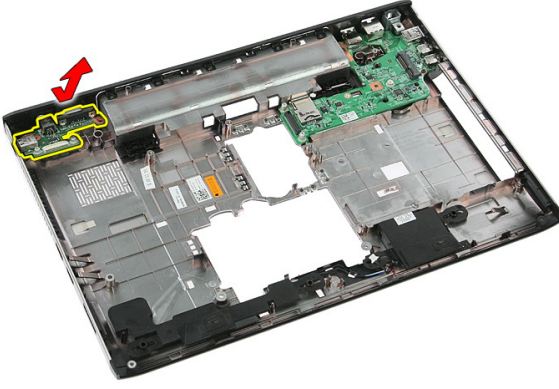
Sistem Kartını Takma

1. Sistem kartını kasanın arkasındaki bağlantı noktası konnektörlerine hizalayın ve sistem kartını bilgisayara yerleştirin.
2. Sistem kartını yerine sabitlemek için vidaları sıkın.
3. Hoparlör kablosunu takın.
4. *Ekran aksamını* takın.
5. *ExpressCard kartını* takın.
6. *Tutucu anahtarı* takın.
7. *WLAN kartını* takın.
8. *Avuç içi dayanağını* takın.
9. *Klavyeyi* takın.
10. *WWAN kartını* takın.
11. *Sabit sürücüyü* takın.
12. *Optik sürücüyü* takın.
13. *Bellek modülünü* takın.
14. *Erişim panelini* takın.
15. *Pili* takın.
16. *Bilgisayarınızda Çalıştıktan Sonra* bölümündeki prosedürlere uyun.

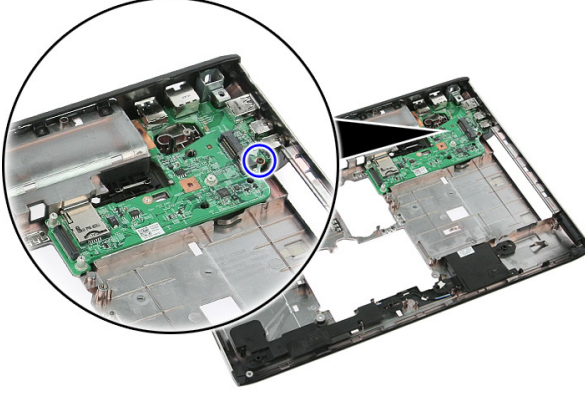
Sol Giriş/Çıkış Kartı

Sol Ve Sağ Giriş/Çıkış (G/Ç) Kartını Çıkarma

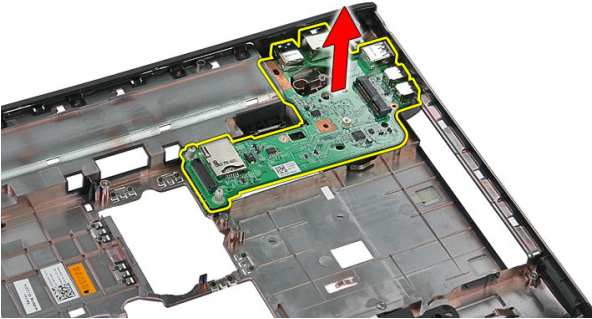
1. *Bilgisayarınızda Çalışmadan Önce* bölümündeki prosedürlere uyun.
2. *Pili* çıkarın.
3. *Bellek kartını* çıkarın.
4. *ExpressCard*'ı çıkarın.
5. *Erişim panelini* çıkarın.
6. *Bellek modülünü* çıkarın.
7. *Optik sürücüyü* çıkarın.
8. *Sabit sürücüyü* çıkarın.
9. *WWAN kartını* çıkarın.
10. *Klavyeyi* çıkarın.
11. *Avuç içi dayanağını* çıkarın.
12. *WLAN kartını* çıkarın.
13. *Tutucu anahtarı* çıkarın.
14. *ExpressCard kartını* çıkarın.
15. *Ekran aksamını* çıkarın.
16. *Sistem kartını* çıkarın.
17. Sol G/Ç kartını belirli bir açıda kaldırıp çıkarın.



18. G/Ç kartını sabitleyen vidayı çıkarın.



19. G/Ç kartını kaldırıp çıkarın.



Sol Ve Sađ Giriř/Çıkıř (G/Ç) Kartını Takma

1. Sol ve sađ G/Ç kartını takın.
2. *Sistem kartını* takın.
3. *Ekran aksamını* takın.
4. *ExpressCard kartını* takın.
5. *Tutucu anahtarı* takın.
6. *WLAN kartını* takın.
7. *Avuç içi dayanađını* takın.
8. *Klavyeyi* takın.
9. *WWAN kartını* takın.
10. *Sabit sürücüyü* takın.
11. *Optik sürücüyü* takın.
12. *Bellek modülünü* takın.
13. *Eriřim panelini* takın.
14. *ExpressCard'ı* takın.
15. *Bellek kartını* takın.
16. *Pili* takın.
17. *Bilgisayarınızda Çalıřtıktan Sonra* bölümündeki prosedürlere uyun.

Sistem Kurulumu

Sistem Kurulumuna Genel Bakış

Sistem Kurulumu aşağıdakileri gerçekleştirmenizi sağlar:

- bilgisayarınıza herhangi bir donanım ekledikten veya bir donanımı değiştirdikten ya da çıkardıktan sonra sistem yapılandırma bilgilerini değiştirme.
- kullanıcı parolası gibi kullanıcı tarafından belirlenebilen bir seçeneği ayarlama veya değiştirme.
- mevcut bellek miktarını okuma ve takılan sabit sürücü türünü ayarlama.

Sistem Kurulumunu kullanmadan önce ileride kullanmak üzere Sistem Kurulumu ekran bilgilerini bir yere not etmeniz önerilir.



DİKKAT: Uzman bir bilgisayar kullanıcısı değilseniz, bu programın ayarlarını değiştirmeyin. Bazı değişiklikler bilgisayarınızın yanlış çalışmasına neden olabilir.

Sistem Kurulumuna Giriş

1. Bilgisayarınızı açın (veya yeniden başlatın).
2. Mavi DELL logosu görüntülendiğinde, F2 isteminin görünüp görünmediğine dikkat etmeniz gerekir.
3. F2 istemi görüntüledikten hemen sonra, <F2> düğmesine basın.



NOT: F2 istemi klavyenin başlatılmış olduğunu belirtir. Bu istem çok hızlı bir şekilde görünebilir, bu nedenle görünmesini dikkatle bekleyin ve sonra <F2> tuşuna basın. İstenmeden önce <F2> tuşuna basarsanız, bu tuş vuruşu kaybolabilir.

4. Çok uzun süre bekler ve işletim sistemi logosunu görürseniz, Microsoft Windows masaüstü görünene kadar beklemeye devam edin. Sonra bilgisayarınızı kapatıp yeniden deneyin.

Sistem Kurulumu Ekranları

Menü — Sistem Kurulum penceresinin en üstünde görünür. Bu alanda Sistem Kurulum seçeneklerine erişim sağlayan bir menü yer alır. Gezinmek için < Sol Ok > ve < Sağ Ok > tuşlarına basın. Bir **Menü** seçeneği vurgulandığında, **Seçenekler Listesi** bilgisayarınızda takılı olan donanımı tanımlayan seçenekleri listeler.

Seçenekler Listesi — Sistem Kurulum penceresinin sol tarafında görünür. Alan, takılı donanım, güç koruma ve güvenlik özellikleri dahil olmak üzere bilgisayarınızın yapılandırmasını tanımlayan özellikleri listeler. Yukarı ve aşağı tuşlarıyla listede yukarı ve aşağı yönde gezinebilirsiniz. Bir seçenek vurgulandığında, **Seçenekler Alanı** söz konusu seçeneğin geçerli ve kullanılabilir ayarlarını görüntüler.

Seçenekler Alanı — **Seçenekler Listesi**'nin sağında görüntülenir ve **Seçenekler Listesi**'nde listelenen her bir seçenekle ilgili bilgi içerir. Bu alanda bilgisayarınız hakkındaki bilgileri görüntüleyebilir ve mevcut ayarlarınızda değişiklik yapabilirsiniz. Mevcut ayarlarınızda değişiklik yapmak için < Enter > tuşuna basın. **Seçenekler Listesi**'ne dönmek için <ESC> tuşuna basın.

Yardım — Sistem Kurulum penceresinin sağında görünür ve **Seçenekler Listesi** seçeneğinde görüntülenen seçenek hakkında bilgiler içerir.



NOT: Seçenekler Alanında listelenen her ayar değiştirilemez.

Anahtar İşlevleri — **Seçenekler Listesi** altında görünür ve etkin sistem kurulumu alanındaki tuşları ve onların işlevlerini listeler.

Sistem Kurulumu ekranlarında gezinmek için aşağıdaki tuşları kullanın:

Tuş vuruşu	Eylem
< F2 >	Sistem Kurulumunda seçilen öge ile ilgili bilgileri gösterir.
< Esc >	Mevcut görünümünden çıkın veya mevcut görünümü Sistem Kurulumu içindeki Çıkış sayfasına geçirin.
< Yukarı Ok > veya < Aşağı Ok >	Görüntülenecek bir öge seçer.

Tuş vuruşu	Eylem
< Sol Ok > veya < Sağ Ok >	Görüntülenecek bir menü seçer.
– veya +	Mevcut öğe değerini değiştirir.
< Enter >	Alt menüyü seçer ya da komutu yürütür.
< F9 >	Kurulum varsayılan ayarını yükler.
< F10 >	Geçerli yapılandırmayı kaydeder ve Sistem Kurulumundan çıkar.

Sistem Kurulumu Seçenekleri

Ana

Sistem Bilgileri

Sistem Tarihi	Bilgisayarın dahili takvimindeki tarihi sıfırlar.
Sistem Saati	Bilgisayarın dahili saatini sıfırlar.
BIOS Sürümü	BIOS sürümünü gösterir.
Ürün Adı	Ürün adını ve model numarasını gösterir.
Servis Etiketi	Bilgisayarınızın servis etiketini gösterir.
Demirbaş Etiketi	Bilgisayarınızın demirbaş etiketini (varsa) gösterir.

İşlemci Bilgileri

CPU Türü	İşlemci türünü gösterir.
CPU Hızı	İşlemcinin hızını gösterir.
CPU ID	İşlemci ID'sini gösterir.
L1 Önbellek Boyutu	İşlemci L1 önbelleği boyutunu gösterir.
L2 Önbellek Boyutu	İşlemci L2 önbelleği boyutunu gösterir.
L3 Önbellek Boyutu	İşlemci L3 önbelleği boyutunu gösterir.

Bellek Bilgileri

Genişletilmiş Bellek	Bilgisayarda takılı belleği gösterir.
Sistem Belleği	Bilgisayardaki dahili belleği gösterir.
Bellek Hızı	Bellek hızını gösterir.

Aygıt Bilgileri

Sabit Disk Sürücüsü	Sabit sürücünün model numarası ve kapasitesini gösterir.
SATA ODD	Optik sürücünün model numarası ve kapasitesini gösterir.
eSATA Aygıtı	Bağlanan eSATA aygıtıyla ilgili bilgiler gösterir.
AC Adaptörü Türü	AC adaptörü türünü gösterir.

Gelişmiş

Intel SpeedStep	Intel SpeedStep özelliğini etkinleştirir ya da devre dışı bırakır.	Varsayılan: Etkin
Sanallaştırma	Intel Virtualization özelliğini etkinleştirir ya da devre dışı bırakır.	Varsayılan: Etkin
Tümleşik NIC	Yerleşik ağ kartına giden güç beslemesini etkinleştirir ya da devre dışı bırakır.	Varsayılan: Etkin
USB Emülasyonu	USB emülasyon özelliğini etkinleştirir ya da devre dışı bırakır	Varsayılan: Etkin
USB Powershare	Bilgisayarın, kapalıyken dahi, takılan sistem bataryası gücüyle USB PowerShare bağlantı noktasından harici cihazları şarj etmesine olanak sağlar.	Varsayılan: Etkin
USB Uyandırma Desteği	USB aygıtlarının bilgisayarı bekleme durumundan uyandırmasını sağlar. Bu özellik yalnızca AC adaptörü takılıyken etkindir.	Varsayılan: Devre dışı
SATA Kullanımı	SATA denetleyici modunu ATA veya AHCI olarak değiştirir.	Varsayılan: AHCI

Adaptör Uyarıları	Adaptör uyarılarını etkinleştirir ya da devre dışı bırakır.	Varsayılan: Etkin
İşlev Tuşu Davranışı	<Fn> işlev tuşunun davranışını belirtir.	Varsayılan: Önce işlev tuşu
Şarj Cihazı Davranışı	Bilgisayar pilinin AC güç kaynağına takılıyken şarj edilip edilmeyeceğini belirtir.	Varsayılan: Etkin
Çeşitli Aygıtlar	Bu alanlar yerleşik aygıtları etkinleştirmenize ya da devre dışı bırakmanıza olanak tanır.	

Güvenlik

Servis Etiketini Ayarla	Bu alan sisteminizin servis etiketini gösterir. Servis etiketi zaten belirlenmemişse, bu alan etiketi girmek için kullanılabilir.
Yönetici Parolasını Ayarla	Yönetici parolasını değiştirmenizi ya da silmenizi sağlar.
Sabit Disk Sürücüsü Parolasını Ayarla	Bilgisayarınızın dahili sabit disk sürücüsü (HDD) üzerinde bir parola belirlemenizi sağlar.
Parolayı Devre Dışı Bırakma	Sistemin uykü durumundan başlatılması/uyandırılması sırasında sistem parolası ve dahili HDD parolası istemlerini devre dışı bırakmanızı sağlar.
Computrace	Bilgisayarınızdaki Computrace özelliğini etkinleştirir ya da devre dışı bırakır.

Önyükleme

Önyükleme Öncelik Sırası	Bilgisayarın başlatma sırasında önyükleme yapacağı çeşitli aygıtların sırasını belirler.
Sabit Disk Sürücüleri	Bilgisayarın önyükleme yapacağı sabit sürücüyü belirler.
USB Depolama Aygıtı	Bilgisayarın önyükleme yapacağı USB depolama aygıtını belirler.
CD/DVD ROM Sürücüleri	Bilgisayarın önyükleme yapacağı CD/DVD'yi belirler.

eSATA

Bilgisayarın önyüklemeye yapacağı eSATA aygıtını belirler.

Ağ

Bilgisayarın önyüklemeye yapacağı ağ aygıtını belirler.

Çıkış

Bu bölüm, Sistem Kurulumundan çıkmadan önce varsayılan ayarları kaydetmenizi, iptal etmenizi ve yüklemenizi sağlar.

Tanımlamalar

Aygıt Durum Işıkları



Bilgisayarı açtığınızda yanar ve bilgisayar güç yönetimi moduna geçtiğinde yanıp söner.



Bilgisayar veri okur veya yazarken yanar.



Pilin şarj durumunu göstermek için sabit biçimde yanar veya yanıp söner.



Kablosuz ağ etkinleştirildiğinde yanar.

Pil Durum Işıkları

Bilgisayar bir elektrik prizine bağlıysa, pil durum ışığı aşağıdaki gibi yanar:

- **Dönüşümlü olarak yanıp sönen sarı ve beyaz ışık** — Dizüstü bilgisayarınıza onaylanmamış veya desteklenmeyen, Dell AC adaptörü olmayan bir adaptör takılı.
- **Sabit beyaz ışıkla birlikte dönüşümlü olarak yanıp sönen sarı ışık** — AC adaptörü varken geçici pil arızası.
- **Sürekli yanıp sönen sarı ışık** — AC adaptörü varken kalıcı pil arızası.
- **Kapalı** — AC adaptörü varken pil tam şarj modunda.
- **Beyaz ışık** — AC adaptörü varken pil şarj modunda.

Teşhis Sesli Uyarı Kodları

Aşağıdaki tabloda, bilgisayarınız otomatik bir güç açık testini tamamlayamadığında, bilgisayar tarafından gönderilen olası sesli uyarı kodları gösterilmektedir.

Sesli uyarı	Olası Nedeni	Sorun Giderme Adımları
1	Çalışmakta olan BIOS ROM sağlama arızası.	Sistem kartı arızalı, BIOS bozukluğu mevcut ya da ROM hatası
2	RAM algılanmadı	Bellek algılanmadı
3	<ul style="list-style-type: none">• Mikrodevre Hatası (Kuzey ve Güney Köprü Mikrodevresi, DMA/IMR/ Zamanlayıcı Hatası)• Time-Of-Day Saat sınama hatası• Kapı A20 hatası• Super G/Ç mikrodevre arızası• Klavye denetleyicisi sınama hatası	Sistem kartı Arızası
4	RAM Okuma/Yazma hatası	Bellek arızası
5	Gerçek zamanlı saat güç arızası	CMOS pil arızası
6	Video BIOS Sınama Hatası	Ekran kartı arızası
7	İşlemci Arızası	İşlemci Arızası
8	Ekran	Ekran Arızası

Teknik Özellikler



NOT: Teklifler bölgeye göre değişebilir. Aşağıdaki teknik özellikler sadece yasaların bilgisayarınızla birlikte gönderilmesini şart koştuğu teknik özelliklerdir. Bilgisayarınızın yapılandırması hakkında daha fazla bilgi için **Başlat** → **Yardım ve Destek** öğelerini tıklatın ve bilgisayarınız hakkındaki bilgileri gösteren seçimi yapın.

Sistem Bilgileri

Mikrodevre seti:

Vostro 3350/ 3450/ 3550/ 3750

Intel HM67

Vostro 3555

AMD A70M

İşlemci:

Vostro 3350/ 3450/ 3550/ 3750

- Intel Core i3 / i5 serisi
- Intel Core i7 (yalnız Vostro 3750 için Dört Çekirdek)

Vostro 3555

- AMD Çift Çekirdek
- AMD Dört Çekirdek

Bellek

Bellek konektörü

iki SODIMM yuvası

Bellek kapasitesi

1 GB, 2 GB ve 4 GB

Bellek türü

1333 MHz DDR3 SDRAM

Minimum bellek

2 GB

Maksimum bellek

8 GB



NOT: 4 GB'tan büyük bellek kapasitelerini sadece 64 bit işletim sistemleri algılayabilir.

Video

Video türü

- sistem kartında tümleşik
- ayrı ekran kartı

Video denetleyici ve belleği

UMA:

Vostro 3350/ 3450/ 3550/ 3750

Intel Graphics Media Accelerator HD

Vostro 3555

AMD Radeon HD serisi — 256 MB / 512 MB'a kadar paylaşımlı bellek

Ayrı:

Vostro 3350

AMD Radeon HD6490 GDDR5 - 512 MB

Vostro 3450/ 3550

AMD Radeon HD6630 - 1 GB VRAM

Vostro 3750

NVIDIA GeForce GT 525M - 1 GB

İletişim

Ağ adaptörü

10/100/1000 Mbps Ethernet LAN

Kablosuz

dahili kablosuz yerel ağ (WLAN) ve kablosuz geniş ağ (WWAN)

Bağlantı Noktaları ve Konektörler

Ses

bir mikrofon konektörü ve bir stereo kulaklık/harici hoparlör konektörü

Video

Vostro 3350/ 3450/ 3550/
3555/ 3750

bir 19 pimli HDMI konektörü ve bir 15 pimli VGA konektörü

Ağ adaptörü

bir RJ-45 konektörü

USB

Vostro 3350

iki USB 3.0 uyumlu konektör ve bir eSATA/USB 2.0 uyumlu konektör

Vostro 3450

iki USB 3.0 uyumlu konektör, bir USB 2.0 uyumlu konektör ve bir eSATA/USB 2.0 uyumlu konektör

Vostro 3550

iki USB 3.0 uyumlu konektör, bir USB 2.0 uyumlu konektör ve bir eSATA/USB 2.0 uyumlu konektör

Baęlantı Noktaları ve Konektörler

Vostro 3555	üç USB 3.0 uyumlu konektör ve bir eSATA/USB 2.0 uyumlu konektör
Vostro 3750	iki USB 3.0 uyumlu konektör, bir USB 2.0 uyumlu konektör ve bir eSATA/USB 2.0 uyumlu konektör
Bellek kartı okuyucu	bir adet 8'i 1 arada bellek kartı okuyucu
parmak izi okuyucusu	bir adet

Klavye

Tuş sayısı

Vostro 3350/ 3450/ 3550/ 3555	ABD: 86 tuş, İngiltere: 87 tuş, Brezilya: 87 tuş ve Japonya: 90 tuş
Vostro 3750	ABD: 101 tuş, İngiltere: 102 tuş, Brezilya: 104 tuş ve Japonya: 105 tuş
Düzen	QWERTY/AZERTY/Kanji

Dokunmatik yüzey

Aktif Alan:

Vostro 3350/ 3450/ 3550/ 3555

X eksen	80,00 mm
Y eksen	40,70 mm

Vostro 3750

X eksen	95,00 mm
Y eksen	52,00 mm

Ekran

Vostro 3350

Tür	beyaz Işık Yayan Diyot (WLED) ekranı
Boyut	13,3 inç yüksek tanımlı (HD)
Aktif alan (X/Y)	293,42 mm x 164,97 mm
Boyutlar:	
Yükseklik	189,00 mm (7,44 inç)

Ekran

Genişlik	314,00 mm (12,36 inç)
Çapraz	337,82 mm (13,30 inç)
Maksimum çözünürlük	263 K renkte 1366 x 768 piksel
Maksimum Parlaklık	200 nit
Çalışma açısı	0° (kapalı) - 135°
Yenileme hızı	60 Hz
Minimum İzleme açıları:	
Yatay	+/- 40°
Dikey	+10°/-30°
Piksel derecesi	0,2148 mm

Vostro 3450

Tür	WLED ekranı
Boyut	14,0 inç HD
Aktif alan (X/Y)	309,40 mm x 173,95 mm
Boyutlar:	
Yükseklik	192,50 mm (7,58 inç)
Genişlik	324,00 mm (12,76 inç)
Çapraz	355,60 mm (14,00 inç)
Maksimum çözünürlük	263 K renkte 1366 x 768 piksel
Maksimum Parlaklık	200 nit
Çalışma açısı	0° (kapalı) - 135°
Yenileme hızı	60 Hz
Minimum İzleme açıları:	
Yatay	+/- 40°
Dikey	+10°/-30°
Piksel derecesi	0,2265 mm

Vostro 3550/3555

Tür	WLED ekranı
-----	-------------

Ekran

Boyut	15,6 inç HD
Aktif alan (X/Y)	344,23 mm x 193,54 mm
Boyutlar:	
Yükseklik	210,00 mm (8,26 inç)
Genişlik	360,00 mm (14,17 inç)
Çapraz	396,24 mm (15,60 inç)
Maksimum çözünürlük	262K renkte 1366 x 768 piksel
Maksimum Parlaklık	220 nit
Çalışma açısı	0° (kapalı) - 135°
Yenileme hızı	60 Hz
Minimum İzleme açıları:	
Yatay	+/- 60°
Dikey	+/- 50°
Piksel derecesi	0,252 mm

Vostro 3750

Tür	WLED ekranı
Boyut	17,3 inç HD
Aktif alan (X/Y)	382,08 mm x 214,92 mm
Boyutlar:	
Yükseklik	398,60 mm
Genişlik	233,30 mm
Çapraz	439,42 mm
Maksimum çözünürlük	262K renkte 1600 x 900 piksel
Maksimum Parlaklık	200 nit
Çalışma açısı	0° (kapalı) - 135°
Yenileme hızı	60 Hz
Minimum İzleme açıları:	
Yatay	+/- 40°

Ekran

Dikey	+10°/- 30°
Piksel derecesi	0,238 mm

Pil

Vostro 3350

Tür

- 4 hücreli "akıllı" lityum iyon (2,8 ASa)
- 8 hücreli "akıllı" lityum iyon (2,8 ASa)

Boyutlar:

Derinlik	4 hücreli — 43,45 mm (1,71 inç)
	8 hücreli — 43,45 mm (1,71 inç)
Yükseklik	4 hücreli — 19,10 mm (0,75 inç)
	8 hücreli — 42,36 mm (1,67 inç)
Genişlik	4 hücreli — 199,10 mm (7,84 inç)
	8 hücreli — 270,00 mm (10,63 inç)

Ağırlık

- 4 hücreli — 230,00 g (0,51 lb)
- 8 hücreli — 446,00 g (0,98 lb)

Voltaj

14,8 VDC

Vostro 3450/3550/3555

Tür

- 6 hücreli "akıllı" lityum iyon (2,2 ASa)
- 9 hücreli "akıllı" lityum iyon (2,8 ASa)

Boyutlar:

Derinlik	6 hücreli / 9 hücreli — 57,80 mm (2,27 inç)
Yükseklik	6 hücreli — 20,80 mm (0,81 inç)

Pil

	9 hücreli — 40,15 mm (1,58 inç)
Genişlik	6 hücreli / 9 hücreli — 255,60 mm (10,06 inç)
Ağırlık	6 hücreli — 340,00 g (0,75 lb) 9 hücreli — 504,50 g (1,11 lb)
Voltaaj	11,1 VDC
Vostro 3750	
Tür	<ul style="list-style-type: none">• 6 hücreli "akıllı" lityum iyon (2,6 ASa)• 9 hücreli "akıllı" lityum iyon (2,8 ASa)
Boyutlar:	
Derinlik	6 hücreli — 57,80 mm (2,27 inç) 9 hücreli — 57,80 mm (2,27 inç)
Yükseklik	6 hücreli — 20,80 mm (0,82 inç) 9 hücreli — 40,15 mm (1,58 inç)
Genişlik	6 hücreli/9 hücreli — 255,60 mm (10,06 inç)
Ağırlık	6 hücreli — 340,00 g (0,75 lb) 9 hücreli — 504,50 g (1,11 lb)
Voltaaj	11,1 VDC
Sıcaklık aralığı:	
Çalışma	0°C - 35°C (32°F - 95°F)
Çalışma dışı	-40°C - 65°C (-40°F - 149°F)
Düğme pil	3 V CR2032 lityum iyon

AC Adaptörü

Giriş voltajı	100 VAC - 240 VAC
Giriş akımı (maksimum)	1,5 A / 1,6 A / 1,7 A / 2,3 A / 2,5 A
Giriş frekansı	50 Hz - 60 Hz
Çıkış gücü	65 W, 90 W veya 130 W



NOT: 130 W AC güç adaptörü yalnız Vostro 3750 ile kullanılabilir.

Çıkış akımı:

65 W

- 4,34 A (4 saniyelik darbede maksimum)
- 3,34 A (sürekli)

90 W

- 5,62 A (4 saniyelik darbede maksimum)
- 4,62 A (sürekli)

130 W

6,70 A (sürekli)

Anma çıkış voltajı

19,5 +/- 1,0 VDC

Boyutlar:

65 W:

Yükseklik

28,30 cm (11,11 inç)

Genişlik

137,20 mm (5,40 inç)

Derinlik

57,80 cm (22,75 inç)

90 W:

Yükseklik

22,60 mm (0,88 inç)

Genişlik

147,00 mm (5,78 inç)

Derinlik

70,00 cm (27,56 inç)

130 W:

Yükseklik

25,40 mm (1,00 inç)

Genişlik

154,70 mm (6,09 inç)

Derinlik

76,20 mm (3,00 inç)

AC Adaptörü

Sıcaklık aralığı:

Çalışma	0°C - 35°C (32°F - 95°F)
Çalışma Dışı	-40°C - 65 °C (-40°F - 149 °F)

Fiziksel

Vostro 3350:

Yükseklik	27,30 mm - 29,80 mm (1,07 inç - 1,17 inç)
Genişlik	329,20 mm (12,96 inç)
Derinlik	228,50 mm (9,00 inç)
Ağırlık (Minimum)	2,04 kg (4,50 lb)

Vostro 3450:

Yükseklik	30,60 mm - 33,20 mm (1,20 inç - 1,31 inç)
Genişlik	343,00 mm (13,50 inç)
Derinlik	245,80 mm (9,68 inç)
Ağırlık (Minimum)	2,28 kg (5,02 lb)

Vostro 3550/3555:

Yükseklik	30,40 mm - 34,80 mm (1,20 inç - 1,37 inç)
Genişlik	375,40 mm (14,78 inç)
Derinlik	260,20 mm (10,24 inç)
Ağırlık (Minimum)	2,47 kg (5,45 lb)

Vostro 3750:

Yükseklik	30,80 mm - 34,80 mm (1,21 inç - 1,37 inç)
Genişlik	418,40 mm (16,47 inç)
Derinlik	286,70 mm (11,29 inç)
Ağırlık (Minimum)	3,00 kg (6,62 lb)

Çevre

Sıcaklık:

Çalışma 10°C - 35°C (50°F - 95°F)

Depolama -40°C - 65°C (-40°F - 149°F)

Bağıl nem (Maksimum):

Çalışma %10 - %90 (yoğuşmasız)

Depolama %5 – %95 (yoğuşmasız)

Havadaki kirletici madde düzeyi

ISA-S71.04-1985 ile tanımlanan biçimde G1 veya daha düşük

Dell'e Başvurma

Dell'e Başvurma



NOT: Etkin bir Internet bağlantınız yoksa, başvuru bilgilerini satış faturanızda, irsaliyede, fişte veya Dell ürün kataloğunda bulabilirsiniz.

Dell birden fazla çevrimiçi ve telefon tabanlı destek ve servis seçeneği sunar. Kullanılabilirlik ülkeye ve ürüne göre değişir ve bazı hizmetler bulunduğunuz bölgede olmayabilir. Satış, teknik destek veya müşteri hizmetleri ile ilgili konularda Dell'e başvurmak için:

1. **support.dell.com** adresini ziyaret edin.
2. Destek kategorinizi seçin.
3. ABD müşterisi değilseniz, sayfanın altından ülkenizin kodunu seçin veya diğer seçenekleri görüntülemek için **Tümü** ögesini seçin.
4. Gereksiniminize uygun hizmet veya destek bağlantısını seçin.